



JÖNKÖPING UNIVERSITY

*School of Health and Welfare*

# Den religiösa gemenskapens roll för skolungdomars välbefinnande

En tvärsnittsstudie

**HUVUDOMRÅDE:** *Socialt arbete*

**FÖRFATTARE:** *Christian Andréasson & Linnéa Engholm*

**JÖNKÖPING** *2020 januari*

## **Förord**

Först och främst vill vi tacka vår fantastiska handledare Torbjörn Kalin som med tålamod och kunnande har väglett och stöttat oss under arbetsprocessens toppar och dalar. Vi vill även tacka våra familjer och vänner för deras kärlek och stöd under hela arbetets gång.

## **Abstract**

**Title:** The role of religious community to the mental wellbeing of young adolescents – A cross-sectional study

**Authors:** Christian Andréasson & Linnéa Engholm

**Tutor:** Torbjörn Kalin

**Examinator:** Staffan Bengtsson

This study examines differences in adolescent well-being between religious and non-religious youths, between groups of varying religious participation and lastly between those who mainly experience the social aspects of religion to those that focus on the fundamental aspects. Data was collected from the science project Longitudinal Research on Development in Adolescence (LoRDIA) and consists of 1231 adolescents. Data was collected via self-report questionnaires in classroom settings and was analyzed through univariate and bivariate analyzes. The main conclusions of this study are that there is a statistically significant difference in well-being between Christian and both non-religious adolescents and adolescents from the combined group of less frequent religions (like Hindu, Buddhism etc.) Results showed that Christian adolescents overall had a higher well-being than these groups. A significant difference was also found in adolescents that frequently participate in religious gatherings as they had an overall higher well-being compared to those that seldomly or never participate. Lastly, no significant differences were able to be discerned between adolescents who are religious in a more social sense and those who are more fundamental in their beliefs. The results are then discussed in relation to previous research and Durkheim's theory about anomie and social community.

**Key words:** Well-being, religion, adolescents, MHC-SF

# Sammanfattning

**Titel:** Den religiösa gemenskapens roll för skolungdomars välbefinnande – en tvärsnittsstudie

**Författare:** Christian Andréasson & Linnéa Engholm

**Handledare:** Torbjörn Kalin

**Examinator:** Staffan Bengtsson

Studien undersöker skillnader i ungdomars välbefinnande utifrån om ungdomen tillhör/är uppvuxen inom en religion eller inte, ungdomars deltagande i religiösa sammankomster samt skillnaden mellan de ungdomar som i huvudsak upplever socialt stöd från sin religion och de som har en mer fundamental uppfattning. Data har inhämtats från forskningsprogrammet Longitudinal Research on Development in Adolescence (LoRDIA) och består av totalt 1231 skolungdomar. Data samlades in av forskarna genom att ungdomarna fick besvara ett självskattningsformulär i ett klassrum vilken analyserades genom univariata och bivariata analyser. Studiens huvudsakliga slutsatser är att det finns en statistiskt signifikant skillnad mellan kristna ungdomar och såväl icke-religiösa ungdomar som ungdomar i den hopslagna gruppen av mindre förekommande religioner (hinduism, buddism etc.). Resultaten visade att kristna ungdomar överlag hade högre välbefinnande än de andra två grupperna. En annan signifikant skillnad återfanns hos de ungdomar som ofta deltog i religiösa sammankomster då dessa överlag hade högre välbefinnande än de som sällan eller aldrig deltar. Inga signifikanta skillnader i välbefinnande gick att utläsa mellan de ungdomar som är religiösa utifrån ett socialt sammanhang och de som är fundamentalt religiösa. Resultatet diskuteras i relation till tidigare forskning samt Durkheims teori om anomi och social gemenskap.

**Nyckelord:** Välbefinnande, religion, ungdomar, MHC-SF.

# Innehållsförteckning

<b>Inledning</b> .....	1
<b>Syfte</b> .....	3
<b>Hypoteser</b> .....	3
Huvudhypotes .....	3
Underhypotes.....	3
<b>Bakgrund</b> .....	4
<b>Centrala begrepp</b> .....	4
Mentalt välbefinnande.....	4
Religion.....	4
<b>Religion i Sverige</b> .....	5
<b>Religion och socialt arbete</b> .....	7
<b>Religion och välbefinnande</b> .....	8
<b>Religion och ungdomstiden</b> .....	9
<b>Teoretisk bakgrund</b> .....	11
Anomi .....	11
Kollektivet.....	12
Kritik mot Durkheim .....	13
<b>Metod</b> .....	15
<b>Longitudinal Research on Development in Adolescence</b> .....	15
<b>Etiskt övervägande</b> .....	16
<b>Urval</b> .....	17
<b>Måttbeskrivning</b> .....	17
MHC-SF .....	17
Religionindex .....	18
<b>Dataanalys</b> .....	19
<b>Bortfall</b> .....	20
<b>Studiens giltighet och metoddiskussion</b> .....	20
<b>Resultat</b> .....	22
<b>Deskriptiva analyser</b> .....	22
Välbefinnande.....	22
Religionstillhörighet.....	23
Deltagande i religiös sammankomst.....	24
<b>Bivariata analyser</b> .....	24
Samband mellan stöd av församling och att anse att den heliga skriften är viktig .....	24
Skillnad i välbefinnande utifrån att tillhöra eller vara uppvuxen inom en religion eller inte ..	25
Skillnad i välbefinnande utifrån deltagande i religiös sammankomst .....	26
Skillnad i välbefinnande mellan religionerna .....	28
<b>Diskussion och slutsatser</b> .....	30
<b>Välbefinnande hos religiösa och icke religiösa</b> .....	30
<b>Välbefinnande och religiöst deltagande</b> .....	33
<b>Välbefinnande utifrån socialt och fundamentalt religionsutövande</b> .....	34
<b>Betydelse socialt arbete</b> .....	36
<b>Vidare forskning</b> .....	37
<b>Litteraturförteckning</b> .....	38

## Inledning

Relationen mellan religion och välbefinnande är undersökt utifrån flera aspekter tidigare, med i huvudsak positiva samband mellan religiöst deltagande och välbefinnande. Dock finns det avsevärt färre undersökningar som fokuserar på tonåringar. Tidigare studier har fokuserat på religiösa subgrupper, istället för att förutsättningslöst undersöka religionens funktion i kohorter (Cohen & Johnson, 2017). Världshälsoorganisationen (2012) skriver att välbefinnande ibland används som en synonym till psykisk hälsa. De säger även att psykisk hälsa inte är detsamma som frånvaro av psykisk ohälsa, samtidigt kan psykisk ohälsa innebära nedsatt psykiskt välbefinnande. Detta stämmer överens med den bild Folkhälsomyndigheten (2019b) presenterar rörande psykisk ohälsa och suicidprevention då unga människor i större utsträckning än vuxna upplever nedsatt psykiskt välbefinnande, ökad stress samt har suicidtankar. Folkhälsomyndigheten (2019a) uppger att möjliga orsaksförklaringar som framkommit bland annat är oro och ångest kring skola och arbete samt potentiella faktorer kring ekonomisk utsatthet och digitala medier.

Folkhälsomyndigheten (2018) tar upp att 92% av flickorna och 97,5 % av pojkarna i 15 års åldern har ett medelhögt till mycket högt välbefinnande. 8% av flickorna och 2,5 % av pojkarna har lågt till mycket lågt välbefinnande. Dessa siffror stämmer med det Patton, Sawyer, Santelli, Ross, Afifi et. al. (2016) skriver då de uppger att ungdomsperioden ofta räknas som en hälsosam period, vilket har gjort att forskning kring ungdomars hälsa får få resurser och väcker lågt intresse. Dock skriver Europarådet (2018) att fokus på ungdomars välbefinnande är viktigt då det påverkar ungdomarnas framtid. Välbefinnande påverkar även ungdomars förmåga att kunna engagera sig i familj, fritid och samhälle. Mental hälsa är även viktigt för att ungdomar ska klara av att hantera motgångar under ungdomsperioden. Vidare skriver Patton, Sawyer, Santelli, Ross, Afifi et. al. (2016) att fokus på ungdomars välbefinnande och hälsa kan vara den bästa investeringen som görs för framtiden.

De som jobbar inom socialtjänsten har ansvar för att respektera, skydda, prioritera och säkerställa att barnens rättigheter finns med i deras arbete (Unicef, 2018). Socialtjänsten skall även kunna bemöta dessa ungdomars problematik i den kontext de befinner sig i och även kunna identifiera potentiella skydds- eller riskfaktorer som kan underlätta den hjälpande processen. En sådan aspekt som är viktig att beakta är religion. Flera forskare har sett att religion i största allmänhet är vanligare i områden där fler individer lever under

utsatta förhållanden. Möjliga förklaringar inkluderar trygghet i form av bland annat upplevt skydd av högre makter, gemenskap och social hjälp från församlingar (Zuckerman, 2007; World Values Survey, u.å.a.). Knitter (2010) skriver att socialt arbete och religion behöver varandra samt att de behöver kunskap om varandra och enligt Askeland och Døhlie (2015) har socialt arbete och deklARATIONEN för mänskliga rättigheter inspirerats av kristendomens värderingar. Askeland och Døhlie menar samtidigt att mänskliga rättigheter och social arbetsetik har mottagit kritik för att den utgår från ett västerländskt och tillika kristet synsätt. Religion är även viktig i socialt arbete då religion spelar en stor roll i många individers liv. Om socialarbetaren saknar kunskap och förståelse om religion kan det bli svårt för socialarbetaren att utföra sitt jobb och ansvar. Detta då religion både kan vara en orsak för problematik för vissa individer, samtidigt som den kan vara en lösning på problematik hos andra (Furness & Gilligan, 2013). Religion kan hjälpa både kollektivet och individer i det dagliga livet, därför är det viktigt att ta reda på hur och varför religion är till hjälp i människors liv (Olson, 2016).

Sammanfattningsvis får studier gällande ungdomars välbefinnande lite resurser och väcker lite intresse, dock kan fokus på ungdomars mentala välbefinnande vara den bästa investeringen som görs för framtiden. Religion spelar en stor roll i många människors liv vilket gör religionen viktig för socialt arbete och religion kan även vara en lösning på vissa individers problem. Flera studier visar utöver detta att det finns ett positivt samband mellan religion och välbefinnande. Det finns dock avsevärt färre studier som fokuserar på ungdomars välbefinnande och till vår kännedom finns det inga studier som undersöker religionens betydelse för svenska ungdomars välbefinnande, vilket gör detta intressant att studera.

## **Syfte**

Syftet med denna uppsats är att undersöka religionens betydelse för skolungdomars mentala välbefinnande. Ytterligare syften att undersöka om och i så fall hur olika aspekter inom religion påverkar detta. Detta sker genom att först undersöka skillnader i det mentala välbefinnandet utifrån deltagande i religiösa sammankomster. Efter detta undersöks huruvida det finns skillnader i välbefinnande mellan de ungdomar som i huvudsak upplever att deras religion har en social betydelse och de ungdomar som i huvudsak upplever att deras religion har en fundamental betydelse i form av att ge svar på hur de ska leva sitt liv.

## **Hypoteser**

### *Huvudhypotes*

- De som bekänner sig till en religion har högre välbefinnande än de ungdomar som inte bekänner sig till en religion.

### *Underhypotes*

- De som ofta deltar i religiösa sammankomster har högre välbefinnande än de som aldrig deltar i religiösa sammankomster.
- De som i huvudsak upplever att deras religion har en social betydelse har högre välbefinnande än de som i huvudsak upplever att deras religion har en fundamental betydelse i form av att ge svar på hur de ska leva sitt liv.



## Bakgrund

I detta avsnitt kommer centrala begrepp för studien tas upp, detta följs av information om religion i Sverige. Därefter presenteras forskning om religion och socialt arbete samt forskning om religion och välbefinnande. Även forskning kring religion och ungdomstiden kommer tas upp i avsnittet. Avslutningsvis presenteras en teoretisk bakgrund.

## Centrala begrepp

### *Mentalt välbefinnande*

Boson (2016) skriver att mentalt välbefinnande är ett multidimensionellt begrepp och att välbefinnande kan delas upp i de tre delar. Dessa tre är: *emotionellt* (även kallat subjektivt) *välbefinnande*, *psykologiskt välbefinnande* och *socialt välbefinnande*. Emotionellt välbefinnande handlar om att individen är positiv och nöjd med livet. Psykologiskt välbefinnande är kopplat till positiva relationer, självacceptans, autonomi, upplevelsen av att man utvecklas som person samt upplevd mening med livet. Socialt välbefinnande utgår från individens upplevelser av sammanhang, social acceptans och gemenskap med människor. Boson förtydligar även att både psykologiskt och socialt välbefinnande utgår från individens positiva funktion med koppling till samhället och vardagliga liv.

Emotionellt, psykologiskt och socialt välbefinnande går även att koppla till bredare latenta faktorer. Flourishing<sup>1</sup> innebär att individen har ett högt värde på psykologisk, social och emotionellt välbefinnande. Languishing<sup>2</sup> är motsatsen till flourishing och innebär att individen känner att ens liv och tid är bortkastat och meningslöst (Boson, 2016). Om individen inte når upp till vare sig languishing eller flourishing-kriterierna kring välbefinnande bedöms individen ha ett måttligt/moderat välbefinnande.

### *Religion*

Hamilton (2012) uppger att det är svårt att definiera begreppet religion. Han uppger att det finns många olika definitioner av begreppet som inte alltid stämmer överens med varandra. På grund av detta har det inom sociologin argumenterats för att det är bättre att inte försöka definiera aspekterna kring religion det första man gör, utan att det är först efter

---

<sup>1</sup> Fritt översatt *blomstrande*

<sup>2</sup> Fritt översatt *borttynande*

grundliga undersökningar och studier man kan och bör uttala sig kring hur religion kan definieras.

I detta arbete har dock ett par definitioner valts ut i syfte att ge läsare möjlighet att kunna förhålla sig till hur religionsbegreppet har beaktats. Nationalencyklopedins (u.å) (NE) förklarar religion som “en kulturyttring som inte låter sig infångas under någon generellt accepterad, heltäckande definition”. NE ger även en enklare beskrivningen av religion, de beskriver religion som en “tro på en högre makt av något slag”. Vidare information från NE påpekar att denna tro ofta inkluderar högre makter (ofta en eller flera) som individen/kollektivet tillskriver den yttersta kontrollen över värld, existens, skeenden etc. Det amerikanska ordlexikonet Merriam-Websters (u.å) definition av religion inkluderar: tjänstgöring och tillbedjande/avgudande av Gud eller det övernaturliga, engagemang eller hängivenhet mot religiös tro eller åskådning, ett personligt eller institutionaliserade system av religiösa attityder, övertygelser och praktik samt ett ideal, en princip eller ett trossystem man vidhåller med stark övertygelse.

Baserat på ovan nämnda definitioner kan man anta att det finns utrymme för stor personlig variation i valet av religion och utövande, samt att den personliga tron inte nödvändigtvis behöver vara väletablerad för att kunna falla in under religionsbegreppet. Av praktiska skäl utgår detta arbete endast från de religionsalternativ som stått med i det självskattningsformulär som utformats för forskningsprojektet LoRDIA, vilket diskuteras närmare i metodavsnittet.

## Religion i Sverige

En utmaning i studien har varit att hitta säker och uppdaterad statistik rörande religionstillhörighet (inkl. sekulära åskådningar, som ateism, agnosticism etc.). Detta beror sannolikt på att det är olagligt att föra register över individers religiösa åskådning utan samtycke i enlighet med dataskyddsförordningen (GDPR, 2019). Andra faktorer som kan påverka den statistik som finns kan vara det mörkertal där man inte vill/vågar prata om sin religion, speciella omständigheter (t.ex. senaste årens flyktingströmmar där antalet religionsutövare i Sverige kan ha påverkats men ännu inte tagits i beaktande) samt det faktum att religionstillhörighet inte nödvändigtvis innebär att man är praktiserande.

Nämnden för Statligt Stöd till Trossamfund (2016) uppger att religionstillhörigheter i Sverige var fördelade på följande sätt (finns det ett spann i antal medlemmar har detta

avrundats till spannets mittpunkt, exempelvis har 100 000 - 150 000 medlemmar avrundats till 125 000):

- Svenska kyrkan - 6 300 000 medlemmar
- Kristna frikyrkor - 300 000 medlemmar
- Muslimska församlingar (sunnitiska, shia) - 175 000 medlemmar
- Öster-ortodoxa kyrkor - 125 000 medlemmar
- Katolska kyrkan - 100 000 medlemmar
- Buddhism - 50 000 buddhister (5 000 medlemmar)
- Judiska församlingar - 20 000 judar (6 000 medlemmar)
- Mindre religioner - (ingen definitiv siffra men över 6 000)

Totalt: Ca 7 076 000 individer som genom medlemskap eller liknande tillräknas en religion

År 2016 levde ca 9 950 000 människor i Sverige (Statistiska Centralbyrån, u.å.) vilket innebär att med ovanstående siffror skulle ca 71% av befolkningen tillräknas en religion och ca 29% vara utan religiös tillhörighet (barn inräknade pga. åldersspannet 0–17 år i statistik). Baserat på ett antal olika studier placerar dock Zuckerman (2007) siffran för icke troende i Sverige mellan 46% - 85% vilket oavsett ände av spannet är en markant skillnad gentemot 29%. Värt att nämna är att ett par av studierna Zuckerman refererar till använder ordet "personlig gud" vilket skulle kunna syfta på att vissa deltagare tror på en högre makt/övernaturlig förklaringsmodell men inte nödvändigtvis ett väsen/gudom som är världsreligiöst etablerat. I en studie från Ipsos MORI (2011) rörande olika länders syn på bland annan religion var Sverige ett av de länder med större andel icke-troende samtidigt som de svenskar som anser sig troende, säger sig inte påverkas eller styras lika mycket av sin religion som troende i andra länder.

Att Sverige skulle vara mer sekulärt styrks även av World Values Survey, WVS (u.å.b) som är en internationell forskarorganisation som sedan 1981 i vågor har undersökt sociala, kulturella, politiska och ekonomiska aspekter världen över. Data samlas in i form av frågeformulär som utformas gemensamt av internationella forskare samt analyseras, varpå varje land därefter placeras på kulturkartor utformade av Inglehart och Welzel (u.å.a)

utefter de värderingar som är mest prevalenta i landet. Dessa kulturkartor presenteras som scatterplotdiagram där traditionella/sekulär-rationella värderingar utgör y-axeln och värderingar kopplade till överlevnad/självuttryck utgör x-axeln. I sjätte och senaste vågen som utgår från åren 2010–2014 placerades Sverige som det näst mest sekulär-rationella landet i världen, vilket i praktiken innebär att Sverige i regel lägger mindre vikt på religion, traditionella familjeroller samt auktoritet än mer traditionellt fokuserade länder där dessa aspekter värderas högt (Inglehart et al., 2014). Utöver detta sätter även WVS Sverige som det land med högst självuttryck i världen, menat att graden av lycka, politiskt engagemang samt tolerans och tillit till omvärlden är högt. Detta jämfört med länder som har starkare överlevnadsvärderingar, som enligt WVS definition syftar på länder där invånarna genomsnittligt sett är mindre lyckliga, mindre delaktiga i sitt politiska engagemang samt har lägre tolerans och tillit till omvärlden (Inglehart et al., 2014).

## Religion och socialt arbete

Enligt Hodge (2015) är religion en viktig del i många människors liv och deras identiteter. Därför är religion av intresse för de som jobbar inom socialt arbete då religion kan påverka människors beteende och övertygelser på olika sätt. Även Knitter (2010) påvisar värdet av religion inom socialt arbete och ger som exempel att många individer i svåra situationer upplever gemenskap genom tron på en utomstående kraft. Samtidigt kan det finnas utmaningar för socialt arbete rörande religion. Exempelvis tänker vissa religiösa människor att ju mer individen lider på jorden desto bättre liv får hen i livet efter detta och därför önskar de ingen hjälp. Det kan även vara svårt för en socialarbetare att argumentera mot det individen upplever att hans Gud vill (Knitter, 2010).

Religion kan länkas samman med fler olika områden inom socialt arbete, exempel på detta är depression. I en studie gjord av Ronneberg, Miller, Dugan och Porell (2016) visar resultaten att religionen hjälpte de äldre vuxna att tillfriskna från depressionen och skyddade även de ickedepimerade från att bli deprimerade. Religion kan även användas för att förändra individens alkoholvanor. Till exempel uppger Raney, Johnson, Nelson och Slaymaker (2017) att tolvstegsprogrammet betonar att andlighet har en positiv effekt på avhållsamhet från alkohol. Ett annat område är äldre. Enligt Moberg (2005) ökar andlighet med stigande ålder och religionen kan lindra dödsångest och psykologisk ångest hos de äldre. Dorais (2007) uppger att religion även kan vara positivt för flyktingar då religion kan ge flyktingar en känsla av kontinuitet och hopp samt hjälpa dem att behålla sin identitet.

Religion existerar även som stöd på makronivå i Sverige. Enligt en studie av Engel (2006) hade 5 av 6 kristna församlingar i Sverige (vid tillfället för undersökningen) bestämda besökstider för människor där de kunde ansöka om ekonomiskt stöd. De som ansvarade för församlingens välgörenhet var diakonerna och många av diakonerna valde att kontakta socialtjänsten för råd om hur de skulle tänka kring ekonomiskt stöd. Enligt Borell och Gerdner (2011) har även muslimska församlingar volontärarbete. De muslimska församlingarnas välgörenhetsarbete är som intensivast i små kommuner med stort antal arbetslösa. Församlingarna samarbetar även många gånger med andra organisationer och myndigheter i Sverige.

## Religion och välbefinnande

Deltagande i religiös verksamhet har ett starkt samband i relation till hälsa och välbefinnande. En studie gjord av Kosher och Ben-Arieh (2017) visade på att själva religionen endast tycks påverka ungdomars subjektiva välbefinnande i relativt låg utsträckning. Dock påverkar religion välbefinnandet indirekt genom att religion skapar tillgång till sociala nätverk och stödstrukturer i det sammanhang där ungdomens subjektiva välbefinnande skapas. Kosher och Ben-Arieh lyfter även att medlemmar i religiösa grupper tenderar att dra mer nytta av grupper som är större till antalet, särskilt under jobbiga perioder i livet, vilket fostrar en större känsla av gemenskap. Fenelon och Danielsen (2016) lyfter att frekvent deltagande i religiös verksamhet bidrar till att individen skapar sociala nätverk som erbjuder fördelar, som exempelvis emotionellt eller praktiskt stöd, både inom och utanför religionens verksamhet. Författarna fann också att de individer som inte är religiösa, men fortsätter delta i religiös verksamhet, också skattar sig högre vid skattning av välbefinnande och vidhåller samma fördelar som religiösa individer.

Även Mahoney, Cano och Petts (2014) fann i sin studie att ungdomar som deltar i religiösa sammankomster med sina föräldrar upplever större socialt stöd och har bättre förutsättningar för att hantera stress och motgångar, vilket ökar det psykologiska välbefinnandet. En orsak till den positiva kopplingen kan istället bero på att relationen mellan ungdomar och föräldrar stärks samt att det finns en religiös grupptillhörighet. Dock behöver det inte bero på den religiösa tron i sig, eftersom ungdomen inte själv behöver tro. Samtidigt visar studien att det inte enbart är positivt för ungdomars välbefinnande att gå på religiösa sammankomster med sina föräldrar. De ungdomar som är uppvuxna med ensamstående föräldrar hade mindre fördel av att delta i religiösa sammankomster än de

ungdomar som har gifta föräldrar. En förklaring kan vara att ensamstående föräldrar kan känna sig stigmatiserade inom religiösa sammanhang eftersom många religioner anser att föräldrarna ska vara gifta (Mahoney, Cano & Petts, 2014).

Andra studier visar att den faktiska tron spelar roll. Singh och Banos (2017) studie visar att det finns ett signifikant positivt samband mellan psykologiskt välbefinnande och ungdomar som ansåg att religionen var viktig för dem. Däremot visar studien inte på något signifikant samband mellan välbefinnande och ungdomar som ser religion utifrån ett socialt perspektiv.

## Religion och ungdomstiden

Religionens roll i ungdomars liv varierar stort världen över sett till faktorer som exempelvis religionens roll i respektive land, omständigheterna som präglar ungdomars liv och deras egen syn på religion för att nämna några aspekter.

Hoffmans och Marsiglias (2014) studie kring religionens påverkan på suicidala tankebanor hos mexikanska ungdomar visade på att deltagande i religiösa sammankomster och aktiviteter kan vara en av flera viktiga skyddsfaktorer mot suicidtankar. Författarna lyfter samtidigt att det kan vara svårt att avgöra huruvida effekterna beror på just religion eller gemenskapen som återfinns i religiösa sammanhang. En annan studie undersökte flera olika kristna grupperingar och kyrkornas roll sett till HIV-prevention i Sydafrika (Erikssons, Lindmarks, Haddads & Axamos, 2013). Författarna såg att kyrkorna ofta kan ha en viktig roll som centra för utbildning och kommunikation för ungdomarna om viktiga livsfrågor, men tog även upp hinder som uppstår med missinformation härstammat från kyrkans sammankoppling av sex och moral. Baserat på detta kan ett argument lyftas för att arbeta på relationerna mellan socialarbetare och religiösa grupper då de tillsammans möjligtvis kan nå ännu fler ungdomar med viktig information samtidigt som informationens grunder kan förbättras. Desmond och Kraus (2014) fann i sin studie att ungdomarnas cannabisanvändning minskade om religionen var av stor betydelse för dem. De fann även att ju större betydelse religionen hade desto mindre stölder och bruk av alkohol återfanns hos ungdomarna. Även att gå på religiös mässa ger en skyddande faktor hos ungdomar. Rose, Finigan-Carr och Joe (2017) gjorde en studie på ungdomar i Karibien. Författarna fann ett positivt samband mellan att gå på religiös mässa och aktiv användning av copingstrategier. Det fanns även ett positivt samband mellan att gå på religiös mässa och bättre självkänsla samt lägre förekomst av depressionssyndrom.

Von Brömssen (2016) genomförde en studie kring svenska skolungdomars diskurs kring religion. Studien observerade att det var vanligt bland de ungdomar som var uppväxta inom kristendomen att ha ett mer sekulärt/kritiskt förhållningssätt till religion. Ungdomarna pratade på ett sätt som om att religion är omodernt och mer för "andra". Vissa uttryckte som mest att de var "kulturellt kristna", vilket innebär att de exempelvis är döpta eller firar jul men i övrigt inte är aktiva eller praktiserande sett till religionsutövande. Detta kan tolkas som ett mer distanserat förhållningssätt gentemot sin religion, jämfört med muslimska ungdomar som beskrevs att i högre grad identifiera sig med islam och dess traditioner. Liknande mönster går att se i von der Lippes (2011) studie av norska ungdomar som har olika religionstillhörigheter. Von der Lippes resultat betonade att även om majoriteten av ungdomarna som deltog i studien inte ansåg att religion var viktigt, så ansåg samtidigt en betydande del av ungdomarna att religion var mycket viktigt. Studien visade att de ungdomar som hade en islamsk tro inte nödvändigtvis ansåg att religionen i sig var viktigare än vad de kristna ungdomarna gjorde. Däremot upplevde de muslimska ungdomarna att det var viktigare att visa att de var muslimer, då islam var en viktig del av deras identitet oavsett hur stor del religionen hade i deras liv. Vissa menade att islam var mer kopplat till religionen och existentiella frågor, medan andra kopplade islam till sina etniciteter (exempelvis somalier och kurder) eller andra kulturella aspekter. De som hade en kristen tro tyckte däremot ofta att det var jobbigt att berätta att de var kristna eftersom det ansågs att det inte "var coolt" att vara kristen. En av ungdomarna beskriver en inre konflikt där han beskriver att han har ljugit om sin religion för att inte bli stämplad som "den kristna killen" men att detta samtidigt fick honom att känna sig skyldig och skämmas. Det fanns dock övertygade kristna ungdomar som upplevde att det var viktigt att berätta för människor om sin tro. Just dessa djupt troende kristna ungdomar var mer troende än sina muslimska jämlingar. I och med detta fanns det tecken på att majoriteten av ungdomarna har ett relativt neutralt förhållande till den religion de tillhör, medan de ungdomar som var övertygade i sin religiositet var betydligt mer benägna att visa och prata om sin religion. Dessa studier kan vara viktiga att beakta då de visar på att det finns många ungdomar som, trots klasskamraters ibland kritiska kommentarer, ser religionen som en viktig del av sina liv.

Gemensamt för ovan nämnda studier är att de alla lyfter att religion och särskilt den religiösa gemenskapen är en viktig del av många ungdomars liv och anses vara en viktig resurs och skyddsfaktor i arbetet med ungdomar. Det är dock värt att beakta att religion

inte endast innebär fördelar, som en av studierna tar upp kan det även finnas nackdelar och hinder i samspelet och förhållandet mellan kyrka och individ. Detta kan visa sig i form av konflikter mellan moral, tro och vetenskapliga fakta alternativt inre konflikter där ungdomar upplever ambivalens mot sin religiositet och hur den knyter an till den egna identiteten.

## Teoretisk bakgrund

### *Anomi*

Emilie Durkheims bok *Själv mordet* kom först ut 1897. Suicid är inte huvudämnet i boken utan begreppet självmord används främst för att förklara relationen mellan individen och samhället (Durkheim, 1983). Durkheim delade upp självmord i tre olika typer, egoistisk, altruistisk och anomiskt, och vår studie kommer att fokusera på och reflektera kring begreppet anomi. Anomi handlar om att det finns en störning i den sociala och kollektiva jämvikten som finns i samhället. Denna störning innebär att det inte finns några normer som är självklara för individen att lyda. Detta innebär att individerna i samhället inte vet hur de ska hantera olika situationer och vilket beteende som belönas respektive bestraffas, vilket även gör att livsvillkoren i samhället förändras. Durkheim menar att anomi leder till att individer upplever frustration samt att deras mående försämras vilket i extrema fall leder till suicid.

Durkheim menar vidare att människan har två mättnadspunkter. Den ena är den biologiska mättnadspunkten, vilken syftar på att en individ äter mat och blir mätt vilket gör att individen inte behöver äta tills individen blir hungrig igen. Den andra mättnadspunkten är social och handlar om människans sociala behov som status, lycka och sociala belöningar. Till skillnad från biologisk mättnad har den sociala inte någon fast mättnadspunkt. Detta då det är samhället som sätter normerna för när en individ ska vara ”mätt”. Samhället kan säga till individer att de ska vara nöjda med det de har (individerna är mätta) eller att de ska söka efter ett bättre liv. Detta innebär att den sociala mättnadspunkten kan variera över tid och mellan individer samt att vissa individer upplever att de har ouppnåeliga mål vilket leder till att de inte känner sig nöjda med sina liv.

Durkheim belyste att innan industrialisering hade religionen en stor makt i samhället vilket innebar att religionen även satte den sociala mättnadspunkten. Han menade att religionen hade ett inflytande i världen som var lika mäktigt hos rika som fattiga. Religionens budskap var att samhällsordningen var förutbestämd av en gud och att människor skulle få belöning



i livet efter detta för orättvisor, vilket tröstade dem. De rika behärskades av sin gud genom att guden påminde dem om att de världsliga intressena skulle tillgodoses med måtta då det även fanns andra upphöjda intressen som exempelvis att vara en god människa. (Durkheim, 1983). Detta gjorde att individerna blev socialt mätta. Men i och med att samhället moderniserats fick religionen mindre makt vilket föranledde att även den sociala mättnadspunkten förändrades. Durkheim skriver att människan i det moderna samhället ger drömmarna fria tyglar och så fort en individ uppnått något, förlorar individen sitt intresse över detta och siktar mot något nytt. Detta leder till att individen inte har styrka att klara av motgångar och om en person vars mål har varit att komma framåt, sedan kastas bakåt, leder det till att personen inte har något stöd i det förflutna. I längden leder detta till att individen kommer att känna en tomhet i det som saknar mål och mening. Det innebär även att individerna aldrig blir socialt mätta, vilket i slutändan leder till att individerna i moderna samhällen mår sämre än vad de gjorde förr.

### ***Kollektivet***

Kollektivet är en viktig del inom religion och enligt Durkheim är syftet med religion att den ska skapa gruppsolidaritet och social sammanhållning mellan individer (Durkheim, 1912). En religiös grupp kan inte existera utan gemensamma trossatser. Gruppen blir starkare sammanhållen om det finns ett större antal trossatser och bandet mellan individerna blir även stabilare om det går att binda dem till samma trossatser. Om det finns få gemensamma värderingar i gruppen bidrar detta till att religionen i lägre grad knyts an till individernas liv och att religionens kraft blir svagare (Durkheim, 1983). Durkheim menar att protestanter uppvisar större tendenser att begå suicid än katoliker då protestanter har en lösare koppling till varandra som kollektiv samt mindre regler än vad katoliker har.

Durkheim (1983) fann att de som ingick i ett samfund procentuellt sett begick färre suicid än de som inte ingick i ett samfund. Hans tolkning var att religionens positiva inverkan på människor inte berodde på att den predikar respekt för den egna personen, utan för att personer med samma religionstillhörighet bildar en grupp som individen kan känna gemenskap med. Även familjegruppen och den politiska gruppen ger en skyddande effekt mot suicid enligt Durkheim. Det den religiösa gruppen, familjegruppen och politiska gruppen alla tre har gemensamt är att medlemmarna är starkt integrerade i respektive grupp.

## *Kritik mot Durkheim*

Hamilton (2012) skriver att Durkheim har fått kritik för hur han karaktäriserade det gudomliga och samhället samt hur dessa förhåller sig till varandra. Pescosolido och Georgianna (1989) uppger att ytterligare en kritik mot Durkheim är att relationen mellan religion och självmord är mer komplex än den förklaring Durkheim ger. Enligt författarna existerar relationen mellan religion och självmord via en nätverksstruktur. Nätverksstrukturen gör att individen accepterar, korrigerar sina tankar samt innebär att individen inte tränger bort vissa tankar. Beroende på om dessa tre mekanismer korrelerar eller inte, påverkas individens förmåga att kunna möta personliga och större kriser. Durkheim har även enligt Pescosolido och Georgianna (1989) fått kritik för att han inte har förklarade den sociala förändringen i samhället och hur denna förändring påverkade religionens roll i samhället. Detta då religionen hade en större roll i samhället förr i tiden men förlorade mycket kontroll under industrialiseringen, kontroll som religionen sedan dess inte har nått tillbaka till. Enligt författarna gick även samhället från att vara grupp fokuserat till att fokus låg på individen, frihet och rationellt tänkande vilket även gjorde att det emotionella stödet minskade. Obadia (2014) tar även upp att Durkheim har mottagit kritik för att han hade en nostalgisk syn på samhället. Enligt Obadia längtade Durkheim tillbaka till när kollektivet var det viktiga istället för individualiseringen som finns i det moderna samhället.

Annan kritik gäller Durkheims metod. Hamilton (2012) uppger att Durkheim fått kritik för att han ibland använt sig utav små urval i sina studier och att det inte går att generalisera på det sätt Durkheim gjorde. Hamilton tar även upp att Durkheim hade studerat stammar i Australien när han skrev om religionens roll i samhället, vilket kan ha påverkat hans teorier då kopplingen mellan samhälle och religion troligtvis kan vara starkare bland de australiska stammarna än i det västerländska samhället. Annan kritik är att Durkheim enbart samlade in fakta som stödjer hans teori (Hamilton, 2012).

Van Poppel och Day (1996) skriver att Durkheim använde offentlig statistik och att det kan finnas skillnad i hur olika religioner registrerade dödsfall. Durkheim fann att det var fler protestanter som begick suicid än katoliker. Van Poppel och Day skriver dock att protestanter kan ha registrerat plötsliga dödsfall som suicid vilket katoliker inte skulle göra, något Durkheim inte tar upp i sina studier. Selvin (1958) uppger även att Durkheim gjorde sig skyldig till att göra ekologiskt felslut. Ekologiskt felslut innebär enligt Bryman (2011) att en grupp studeras och slutsatser dras om enskilda individer. Selvin (1958) skriver att

Durkheim var intresserad av grupper men han undersöka fattiga och rika individer istället för att undersöka fattiga och rika grupper vilket kan ha påverkat Durkheims studie om suicid.

## Metod

I detta avsnitt kommer en redovisning göras om hur forskningsprogrammet LoRDIA har gjort sitt urval samt datainsamling. Även etiska aspekter och etiska prövningar kommer redovisas. Därefter kommer en beskrivning av de mått som denna studie använder samt vilka dataanalyser som gjorts. I avsnittet redovisas även studiens bortfall. Slutligen kommer en metoddiskussion göras kring studiens giltighet.

## Longitudinal Research on Development in Adolescence

Denna studie grundar sig på LoRDIA:s (Longitudinal Research on Development in Adolescence) insamlade data. LoRDIA är ett samarbete mellan Hälsohögskolan i Jönköping (HHJ) och Göteborg universitet (GU) och är ett longitudinellt forskningsprogram som fokuserar på ungdomars väg till vuxenlivet (Boson, 2016). Studien utgår från data som samlats in i form av elevenkäter, föräldraenkäter, lärarskattning, registeruppgifter och elevintervjuer. Studien utgår från två regioner i Sverige som valdes utifrån geografiskt praktiska skäl sett till forskarnas närhet. Utifrån dessa regioner har det slumpmässigt valts ut två kommuner från varje region. Bryman (2011) kallar detta urval för strategiskt urval. Kommunerna ska spegla standardkommuner i Sverige. Enligt Sveriges kommuner och landsting (2017) betecknas den första kommunen som en pendlingskommun nära en storstad, den andra kommunen räknas som en mindre stad/tätort och de två sista kommunerna räknas som pendlingskommuner nära en mindre stad/tätort. Forskningsprogrammet utgick från skolförvaltningens register över vilka som år 2013 gick i årskurs 6 och 7 i de fyra undersökningskommunerna och dessa bildade urvalet.

Innan huvudstudien gjorde forskarna två olika pilotstudier. Pilotstudierna gjordes med ungdomar som kom från en annan kommun än de fyra som studerades. Ungdomarna i pilotstudien tillhörde den lägre årskursen av de två kohorterna, det vill säga årskurs 8 i våg 3. Den första pilotstudien var en read-loud pilotstudie och innebar att 4 till 5 ungdomar fick läsa frågor högt inför en forskare. Ungdomarna skulle även berätta hur de tolkade frågorna samt om frågorna var lätta att besvara eller om det fanns några problem i tolkningen. Där upptäcktes problem i formuleringarna som kunde rättas till. Den andra pilotstudien var en pilotstudie i klass. Ungdomarna i en klass fick besvara en enkät

anonymt och varpå enkäterna skannades in. Forskarna räknade sedan ut intern reliabilitet i skalor och faktorstruktur.

När huvudstudien påbörjades bildades sedan två kohorter. Då första vågen började bildade de som gick i årskurs 6 den första kohorten och de som gick i årskurs 7 bildade den andra kohorten. Deltagarna har sedan följts upp i fem undersökningsvågor. Den första vågen skedde 2013 när ungdomarna gick i årskurs 6 och 7. Andra vågen skedde när ungdomarna gick i årskurs 7 och 8. Tredje vågen skedde när undersökningsgruppen gick i årskurs 8 och 9. Forskningsprogrammet gjorde en extra våg kallad 3b. Denna undersökte den första kohorten som nu gick i årskurs 9. Den fjärde vågen samlades in när respektive kohort gick i årskurs två på gymnasiet och skedde hösten 2017 samt hösten 2018.

## Etiskt övervägande

Forskningsprogrammet LORDIA och dess relaterade datainsamlingar har godkänts av den regionala etikprövningsnämnden i Göteborg med ärendenummer 362–13, 2013-09-25, med konfirmation för våg 2, 2014-05-20, och våg 3, 2015-09-02.

Utöver den etiska prövningen har även en rad etiska principer beaktats, vilka kommer att omnämnas i detta avsnitt. Föräldrar och deras barn har fått brev hemskickat till sig som översiktligt informerar om studiens syfte, denna information översattes dessutom till 32 olika språk. Alla ungdomarna var under 15 år vilket krävde att föräldrar inte motsatte sig sitt barns deltagande i studien, detta krävs enligt lagen om etikprövning av forskning som avser människor (SFS 2003: 460) 18§. Samtycket från föräldrar var passivt, det vill säga föräldrarna måste meddela om de inte ville att barnet skulle delta i studien. Insamlingen skedde i klassrum med papper och penna.

Vid datainsamlingen fick ungdomarna information om att deras deltagande var frivilligt, att de kan avbryta sitt deltagande när de önskar och att de har rätt till att avstå från att besvara frågor i enkäten. Detta innebär att Vetenskapsrådets (2002) definition av informationskravet kan ses som uppfyllt. Ungdomarna fick även information om att de samtycker till studien om de besvarar enkäten, att det enbart är behöriga forskare som får se svaren och att svaren hanteras konfidentiellt. När ungdomarna lämnade in enkäten skrevs deras kod in istället för namnet. I återrapporteringen av enkäterna kommer information återges så att det inte går att identifiera någon enskild elev. Detta innebär att uppfyllande av samtyckeskravet och konfidentialitetskravet skett (Vetenskapsrådet, 2002). Ungdomarna fick information om att elevhälsans personal finns till för dem om

studien väckte känslor. De som deltog i studiens tredje våg fick var sin biobiljett med ett värde på 130 kronor för att de deltog i studien.

## Urval

Denna studie kommer att utgå från våg 3 då kohortgrupp 1 går i årskurs 8 och kohortgrupp 2 går i årskurs 9, LoRDIAAs urval bestod vid detta tillfälle av 1323 ungdomar. Då studien utgår från flertalet fall som insamlats vid ett specifikt tillfälle innebär detta att studien följer en tvärsnittsdesign (Bryman, 2011). Då det finns fall där hela eller betydande delar av enkäten saknar svar har det i detta arbete utformats inklusionskriterier för att motverka risken för att bristfälliga enkäter påverkar övriga data. Dessa inklusionskriterier har varit att eleverna måste ha besvarat såväl enkäten i sig som samtliga variabler gällande välbefinnande. Efter att dessa inklusionskriterier beaktats återstod 1231 ungdomar, vilka tillika utgör urvalet för denna studie. Det interna bortfallet varierar mellan 0 och 43. Ungdomarnas medelålder var 14.32 (SD 0,641) år. Av deltagarna var 639 (51,9%) flickor, 590 (47,9%) var pojkar och 2 svar (0,2%) saknades. 5,1% av ungdomarna har svenska som andraspråk, vilket innebär att individen har ett annat modersmål än svenska (Nationellt centrum för svenska som andraspråk, 2017).

## Måttbeskrivning

### *MHC-SF*

Mental Health Continuum – Short Form (MHC-SF) har sin ursprungliga grund i Mental Health Continuum- Long Form (MHC-LF) som mäter emotionellt välbefinnande, socialt välbefinnande utifrån Keyes artikel 1998 och psykologiskt välbefinnande utifrån Ryffs modell från 1989. Tillsammans innehåller MCH-LF 40 punkter (Keyes, 2009). Lamers, Westerhof, Bohlmeijer, ten Klooster, och Keyes (2011) validerade sedan MHC-SF. Petra Lindfors översatte MHC-SF till svenska som sedan reviderades av Karin Boson (2015).

MHC-SF innehåller 14 punkter som är utvalda för att få fram olika aspekter av välbefinnande. Emotionellt välbefinnande består av 3 punkter, psykologiskt välbefinnande består av 6 punkter och socialt välbefinnande innehåller 5 punkter. Socialt välbefinnande representerades bland annat av punkterna: *om personen kände att den hade något viktigt att bidra med i samhället / gemenskap med en grupp människor / samhället blir en bättre plats för människor som du*. Punkterna i MHC-SF besvaras med en 6-gradig likertskala som består

av svarsalternativen *Aldrig* (0) / *En till två gånger* (1) / *Ungefär en gång per vecka* (2) / *Ungefär 2–3 gånger per vecka* (3) / *Nästan alla dagar* (4) / *Alla dagar* (5). Dessa alternativ utgick från månaden innan och fram till svarstillfället. Tillsammans bildar de en klinisk kumulativ skala där deltagaren kan få mellan 0–70 poäng (Keyes, 2018). I studien använder vi den svenska versionen som är översatt av Petra Lindfors och reviderad av Karin Boson. Skillnaden mellan Keyes och Bosons version är att i Bosons version är språket anpassat till barn och ungdomar. Istället för att se om ungdomarna har flourishing eller languishing välbefinnande som bland annat Boson (2016) utgår från, kommer denna studie att fokusera på skillnaden mellan olika gruppers genomsnittliga välbefinnande i den kontinuerliga medelvärdesskalan, vilken varierar mellan 0–6. Detta av praktiska skäl då medelvärdesskalan bedömdes vara lättare att hantera i undersökningarna.

För att pröva den interna reliabiliteten, det vill säga hur starkt variablerna korrelerar med varandra, i MHC-SF skalan används Cronbach's alpha (Brace, Kemp & Snegler, 2016). Alpha-värdet kan variera mellan 0 som innebär ingen intern reliabilitet och 1 som är perfekt intern reliabilitet (Bryman, 2011). Det minsta alpha-värdet som anses vara godkänt är 0.7 (Brace, Kemp & Snegler, 2016). I LoRDIA:s tredje våg låg alpha-värdet för psykologiskt välbefinnande på  $\alpha=,924$ . Alpha-värdet för emotionellt välbefinnande låg på  $\alpha=,922$  och för socialt välbefinnande  $\alpha=,879$ . Alpha-värdet för hela MHC-SF-skalan låg på  $\alpha=,951$ . Dessa värden innebär att variablerna har en stark korrelation till varandra. Att MHC-SF har en intern reliabilitet stämmer överens med Keyes (2009) studie där alpha-värdet låg på  $\alpha=,86$ .

### ***Religionindex***

Frågorna inom religionsavsnittet i enkäten har konstruerats för LoRDIA men bygger på King och Furrows (2009), Bjarnesson (1998) samt Furrow, King och Roths (2002) studier och innehåller 6 punkter varav 4 punkter ingår i en indexskala. Frågan om religiös tillhörighet ställdes på följande vis ”Min religion, som jag tillhör och/eller vuxit upp med, är”. Deltagaren skulle svara oavsett hur aktiv individen var. Det fanns nio svarsalternativ att välja mellan, det var *jag har ingen religion/ kristendom/ islam/ judendom/ buddhism/ hinduism/ taoism/ bahai/ annan*. Vid val av ”annan” skulle ungdomen själv fylla i sin religion. I denna studie har judendom, buddhism, hinduism, taoism, bahai och annat slagits ihop till en grupp, detta görs på grund av små populationer och för att minska risken för identifiering av enskilda individer.

Frågan ”*Jag deltar i religiösa sammankomster...*” följdes av sex svarsalternativ vilka var *aldrig / högst en gång per år / 2–4 ggr per år / ungefär en gång per månad / varje eller varannan vecka / mer än en gång per vecka*. I denna studie har dessa delats in i kategorierna ofta, sällan och aldrig. Tidigare källor eller erfarenheter kring hur frekvens av religiöst deltagande ska delas upp har inte hittats; istället har aktiva medlemmar inom olika samfund kontaktats och presenterats med svarsalternativen med syfte att ge en utgångspunkt för uppdelning av svarsalternativen. De som svarade var två diakoner inom katolska kyrkan och en person som går till en frikyrka varje söndag. Alla tre var av åsikten att man regelbundet ska delta i en religiös sammankomst minst en gång i månaden för att deltagandet ska kunna ses som ofta, därför kodades alternativen *en gång per månad, varje eller varannan vecka* samt *mer än en gång per vecka* som att ungdomen deltar ofta. De ungdomar som svarade *en gång per år* eller *2–4 gånger per år* kodades som att de sällan deltar. Svarsalternativet *aldrig* behövde inte ändras och behöll sin kodning.

Svarsalternativen för de enkätfrågor som berörde religionens betydelse bildade en fyrgradig likertskala - *Nej! Stämmer inte alls/ Nej, Stämmer ganska dåligt /Ja, Stämmer ganska bra / Ja! Stämmer mycket bra*. Religionens betydelse består av fyra variabler. Den första variabeln är ”*Religion och/eller andlighet är viktigt i mitt liv*” och den andra variabeln är ”*Mitt sätt att leva grundas i hög grad på min religion*”. Den tredje variabeln undersöker religionens sociala betydelse och lyder ”*Jag har ett stöd i mitt liv från den församling jag tillhör*”. Den sista variabeln undersökte religionens fundamentala betydelse och lyder ”*Jag tycker att min religions heliga skrift ger besked om hur man ska leva och hur lagarna bör utformas*”. Alphavärdet i religionens likertskala är  $\alpha=.926$

## Dataanalys

För att göra samtliga analyser i studien har IBM SPSS statistics version 25 använts. I studien har det gjorts en medelvärdesimputation och därefter har delskalorna sammanställts. Kravet för att kunna göra en medelvärdesimputation i studien har varit att ungdomarna ska ha besvarat minst 70% av frågorna. Syftet med detta är att se till att deltagare inte ska bli exkluderade från studien på grund av slarvfel från respondenten eller på grund av att ungdomarna upplevt att de redan har besvarat frågan vid tidigare tillfälle och därmed valt bort att svara på frågan. Vid en medelvärdesimputation tas medelvärdet från respondentens svar i övriga variabler och sätts som svar där respondenten missat att svara (Brace, Kemp & Snegler, 2016). Brace, Kemp och Snegler lyfter dock att medelvärdesimputation kan påverka datans legitimitet då imputationen



endast bidrar med ett förväntat svar utifrån tidigare medelvärden och inte individens egna faktiska svar. Om antalet besvarade frågor är lågt kan detta resultera i skeva data med låg trovärdighet, men då denna studie utgår från ett stort antal elever har det ansetts vara legitimt att använda medelvärdessimputation. I studien har univariata analyser gjorts, vilket innebär att enbart en variabel testas (Brace, Kemp & Snegler, 2016). För sambandsanalyser har Spearman's rho använts där data inte varit normalfördelad. Mann-Whitney U-test har använts som analys för att undersöka skillnaden mellan två grupper som inte är normalfördelad. Vid analyser om skillnader mellan fler än två grupper har ANOVA-testet använts. När homogeniteten i variansen inte varit acceptabel har alternativa F-värden fått genom Brown-Forsythe och Welch-test. Bonferroni-testet har genomgående använts som post-hoc-test i studien (Brace, Kemp & Snegler, 2016).

## **Bortfall**

Perlinski (2009) skriver att det är viktigt att göra en bortfallsanalys för att undersöka att bortfallet inte skiljer sig från de som ingår i urvalet. En bortfallsanalys gjordes med Chi-2 test vilket visade att 92 ungdomar exkluderas genom inklusionskriterierna, vilket innebär att studien har ett bortfall på 7%. Bortfallsanalysen visar att det finns signifikanta skillnader mellan pojkar och flickor som inte uppnått inklusionskravet. Det är fler pojkar ( $n=61$ ) än flickor ( $n=31$ ) som blev exkluderade. Bortfallsanalysen visar även att det inte finns några signifikanta skillnader i exkluderingen mellan de som har svenska som andraspråk och de som har svenska som förstaspråk. Det finns inte heller några signifikanta skillnader mellan åldrarna eller de som tillhör en religion och de som inte tillhör en religion.

## **Studiens giltighet och metoddiskussion**

Det finns flera olika områden som bör tas upp gällande studiens giltighet varav en av dessa är att LorDIA-enkäten består av 29 sidor och frågorna gällande religion och välbefinnande kommer på sidan 27. Vid långa enkäter finns det risk för att ungdomarna upplever enkättrötthet enligt Bryman (2011). Det går därför att fundera på hur korrekt frågorna kring religion och välbefinnande besvarats, då det finns risk att ungdomarna var trötta på enkäten och bara ville bli färdiga med den. Frågan kring hur tillförlitliga svar som uppkommit rörande frågorna gällande religion och välbefinnande kan även diskuteras då ingen av de båda likertskalorna innehåller någon omvänd skala. Enligt Bryman är omvända skalor till för att hitta de som svarat på ett ogenomtänkt sätt och de individerna påverkas av en skev svarsfrekvens, vilket gör att svaren inte ger någon

hållbar bedömning av frågan. En potentiell utmaning i studien är att vissa frågor kan ha relativt stora skillnader mellan svarsalternativen. Exempelvis gällande deltagande i religiös sammankomst går svarsalternativet från 2–4 gånger om året till att nästa svarsalternativ är 1 gång per månad, vilket kan göra det svårt för de som går varannan månad att veta var eller hur de ska kryssa. Detta, menar Bryman, kan göra att ungdomarna kan uppleva att det inte finns något svarsalternativ som passar dem samt att det kan skilja sig i hur de tolkar de olika svarsalternativen. En annan utmaning Bryman tar upp är att enkäter måste vara tydliga för att individen inte ska missförstå frågan samt för att forskare inte ska få tillbaka enkäter som enbart är delvis besvarade. Ungdomar med läs- och skrivsvårigheter kan ha haft svårt att besvara enkäten. När enkäterna besvarades fanns det dock forskare på plats som kunde hjälpa till att förklara frågorna men det går att fundera på om det fanns ungdomar som inte förstod en fråga men inte ville be forskaren om hjälp, vilket kan ha lett till ett annat svar än om ungdomen förstått frågan.

Studien har även beaktat validitet och reliabilitet. Validitet handlar om studien undersöker det den ska undersöka (Bryman, 2011). Studien har beaktat mätningvaliditeten vilket innebär att måttet speglar de begrepp som undersöks. Detta har skett genom att använda sig av måttet MHC-SF som är prövad och validerad av Boson (2016) för att passa ungdomar. Den externa validiteten handlar om huruvida det går att generalisera utöver det som undersöks. Denna har beaktats då urvalet är stort samt då undersökningskommunerna är valda för att spegla olika kommuner i Sverige. Validiteten har ytterligare beaktats då det gjorts två olika pilotstudier med ungdomar. Reliabilitet handlar om att en studie går att upprepa samt hur tillförlitligt resultatet är (Bryman, 2011). I studien beaktas reliabiliteten genom att undersöka om de indikatorer som finns i ett mått stämmer överens med varandra, vilket har gjorts med Cronbach's alpha. MHC-SF har ett alpha-värde på  $\alpha=,951$  och religionsskalan har ett alphavärde på  $\alpha=.926$ . En bortfallsanalys har även gjorts för att säkerställa att inte bortfallet består av exempelvis enbart flickor.

## Resultat

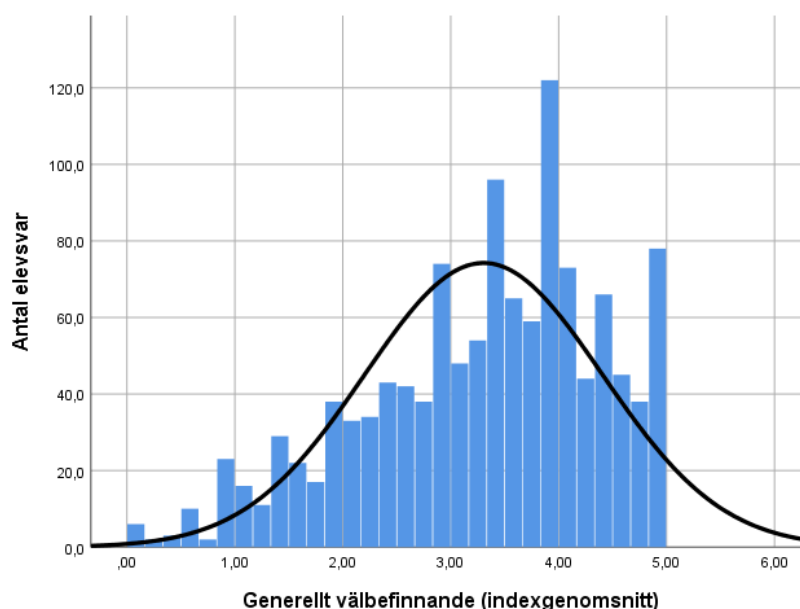
I detta avsnitt kommer de analyser som gjorts redovisas. De första analyserna är deskriptiva för att visa hur välbefinnande, religionstillhörighet och deltagande i religiös sammankomst ser ut hos de ungdomar som tillhör urvalet. Detta följs av analys kring social och fundamental tro samt en analys som undersöker skillnaden i välbefinnande mellan de som tillhör en religion och de ungdomar som inte tillhör en religion. Därefter redovisas en analys kring deltagande, avsnittet avslutas med en analys som jämför skillnader mellan religionerna.

## Deskriptiva analyser

### *Välbefinnande*

För att få en generell bild över hur ungdomarna i studien skattade sitt välbefinnande gjordes en univariat analys med variabler för välbefinnande. Det är 1231 ungdomar som besvarat frågorna gällande välbefinnande vilket innebär att det inte finns något bortfall. Medelvärde är 3.30 (sd=1,102).

Diagram 1. Generellt mentalt välbefinnande bland ungdomarna



Histogrammet visar att det finns deltagare i studien som har 0 som värde vilket innebär att de angett *aldrig* på alla frågor gällande välbefinnande. De individer som angett aldrig är

dock relativt få då det gäller mindre än 20 skolungdomar (1,6%). Även de ungdomar som har mellan 0 och 2 som värde är relativt få sett till hela urvalet. Över 70 ungdomar har 3 som värde vilket innebär att de i genomsnitt har svarat att de upplever välbefinnandefaktorer *2–3 gånger per vecka*. Här kan man se att den näst största gruppen på 90 ungdomar uppger ett genomsnittligt värde på 3.5. Den största gruppen av ungdomar är de som har ett värde på 4, vilket innebär att de angett upplevelsen av välbefinnande *nästan alla dagar* i veckan. Det är över 120 ungdomar som har ett värde på 4. De som har ett värde på 5 innebär att de uppger känslan av välbefinnande *varje dag* består av lite mindre än 80 ungdomar. Överlag visar analysen att det finns stora skillnader mellan ungdomarnas välbefinnande men det är väsentligt fler ungdomar som har ett värde över 3 än under 3.

### **Religionstillhörighet**

Den univariata analysen gällande ungdomarnas religionstillhörighet visar att det är 1228 ungdomar som besvarat frågan gällande religionstillhörighet, detta innebär ett bortfall på 3 ungdomar (0,2%).

---

Tabell 1. Beskrivning av religionstillhörighet

bland ungdomarna (n=1228)

---

	Andel
Ingen	38,9 % (n=480)
Kristendom	52,1 % (n=642)
Islam	5,9 % (n=73)
Annan	2,6 % (n=33)

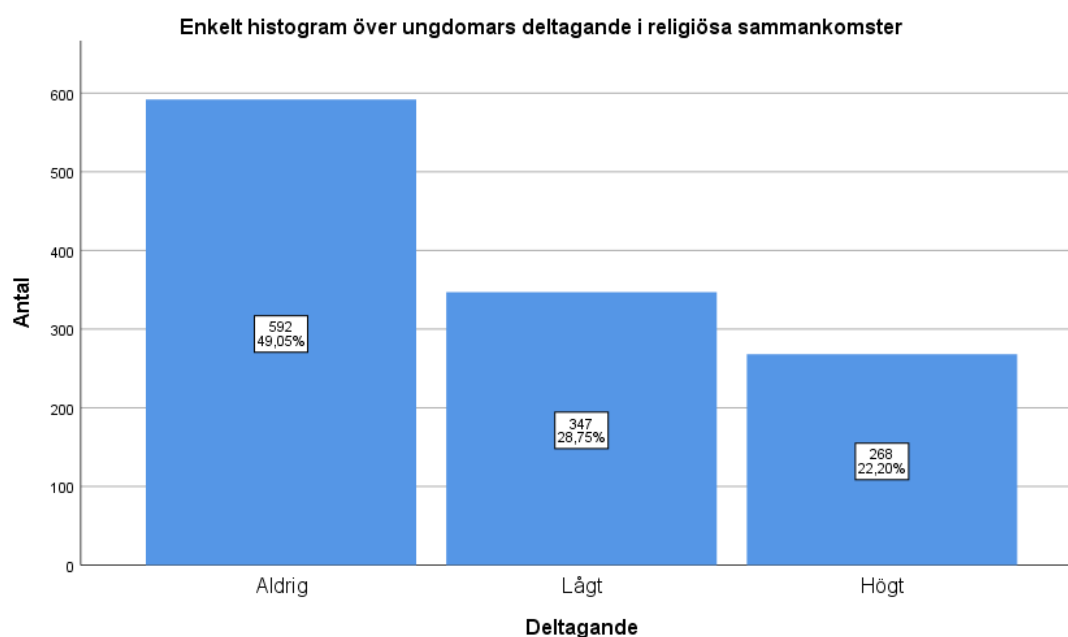
---

480 ungdomar, vilket är mer än en tredjedel tillhör inte någon religion. Analysen visade även att 642 ungdomar vilket är drygt hälften av alla ungdomar, tillhör eller har vuxit upp med kristendom som religion. 73 ungdomar tillhör eller har vuxit upp med islam som religion och 33 ungdomar tillhör eller har vuxit upp med annan religion. Inom kategorin annan religion ingår judendom, buddism, bahai, hinduism och taoism. Överlag visar analysen att 748 ungdomar tillhör eller är uppvuxen med en religion.

## ***Deltagande i religiös sammankomst***

En univariat analys gjordes även för att visa ungdomarnas deltagande i religiösa sammankomster. I analysen deltar 1207 ungdomar vilket innebär ett bortfall på 24 (1,9%) ungdomar.

Diagram 2. Beskrivning av religiöst deltagande det senaste året



**n = 1207**

Som diagram 2 visar har 592 ungdomar det vill säga nästan halva urvalet inte deltagit i en religiös sammankomst. Det är 347 ungdomar som sällan deltar, det vill säga de ungdomar som deltar i religiös sammankomst mellan en och fyra gånger per år. Det är 268 ungdomar som ofta deltar i en religiös sammankomst, det vill säga att de deltar minst en gång i månaden. Överlag är det en stor majoritet det vill säga 939 (77,8%) av ungdomar som sällan eller aldrig deltar i religiös sammankomst.

## **Bivariata analyser**

### ***Samband mellan stöd av församling och att anse att den heliga skriften är viktig***

Spearman's rho-test har använts för att undersöka sambandet mellan variabeln *jag har ett stöd i mitt liv från den församling jag tillhör* (som mäter den sociala betydelsen av religion) och

variabeln *jag tycker att min religions heliga skrift ger besked om hur man ska leva och hur lagarna bör utformas* (mäter fundamental betydelse av religion). Tabell 2 visar även att det är 1188 ungdomar som svarat på variabeln om de har stöd från sin församling samt om deras religions heliga skrift ger besked om hur de ska leva. Det är 1199 ungdomar som besvarat frågan om de får stöd av sin församling. Detta är fler än de som besvarat frågan om de anser att deras religions heliga skrift ger besked om hur de ska leva, vilket är 1192 ungdomar. Bortfallet varierar mellan 32 och 43 ungdomar (2,6–3,5%).

Tabell 2. Samband mellan upplevd social betydelse och upplevd fundamental betydelse (n=1188)

	Social betydelse (n=1199)
Fundamental betydelse (n=1192)	0,754**

Not. Spearman's Rho. Signifikant samband, \*\* =  $p \leq 0,01$ .

Spearman's rho visar att det finns en signifikant korrelation ( $p = ,754^{**}$ ) mellan de ungdomar som anser att de har ett stöd från församlingen de tillhör och de ungdomar som anser att deras religions heliga skrift ger besked om hur de ska leva. Detta innebär att ju högre stöd en ungdom upplever att hen har från församlingen (social betydelse) desto mer anser ungdomen att hens religions heliga skrift har betydelse för hur hen ska leva sitt liv och rättfärdiga sina handlingar (fundamental betydelse). På samma sätt innebär det att om ungdomen upplever ett lägre stöd från sin församling kommer även religionens heliga skrift ha mindre inverkan på hur ungdomen lever sitt liv. Baserat på denna korrelation går det därför inte att särskilja och ytterligare undersöka den sociala betydelsen av religion i relation till den fundamentala betydelsen, då en majoritet av ungdomarna har gett samma svar på respektive fråga.

### ***Skillnad i välbefinnande utifrån att tillhöra eller vara uppvuxen inom en religion eller inte***

Mann–Whitney U-test gjordes för att undersöka skillnaden mellan de ungdomar som inte tillhör en religion och de ungdomar som tillhör en religion. Analysen består av 1228 ungdomar vilket innebär ett bortfall på tre ungdomar (0,2%).

Tabell 3. Beskrivning av ungdomarnas välbefinnande utifrån att tillhöra en religion eller att inte tillhöra en religion (n=1228).

Grupp	Medelrang
Ingen religion	578.82 (n=480)
Religion	637.40 (n=748)

Analysen visar att det är 480 ungdomar, det vill säga nästan två femtedelar som inte tillhör eller är uppvuxen inom en religion. Resterande 748 ungdomarna tillhör eller har åtminstone vuxit upp med en religion i hemmet.

Av Mann-Whitney U-testet framkommer att det finns en signifikant skillnad mellan de som tillhör eller är uppvuxna med en religion och de som inte tillhör eller är uppvuxna med en religion. Detta går att avläsa då det finns en märkbar skillnad i medelrang samt ett signifikansvärde på  $p = .005$ . U-värdet är 162391.5.

För att sedan se i vilken riktning denna skillnad existerar avläser man storleken på respektive medelrang. Då de som tillhör eller vuxit upp med en religion har en medelrang på 637.40 medan de som inte tillhör eller vuxit upp med en religion har en medelrang på 578.82. Detta innebär att de som tillhör en religion generellt sett har ett högre välbefinnande än de som inte tillhör en religion.

### ***Skillnad i välbefinnande utifrån deltagande i religiös sammankomst***

En envägs ANOVA-analys gjordes för att undersöka om det finns någon skillnad i välbefinnande mellan ungdomar som aldrig deltar, som deltar sällan eller de ungdomar som deltar ofta i religiösa sammankomster. I analysen ingick 1207 ungdomar vilket innebär ett bortfall på 24 ungdomar (1,9%).

Tabell 4. Beskrivning av välbefinnande utifrån religiöst deltagande

Deltagande i religiös sammankomst	n	Medelvärde (standardavvikelse)
Aldrig	592	3.199 (1.161)
Sällan	347	3.302 (1.083)
Ofta	268	3.550 (0.942)
Totalt	1207	3.306 (1.101)

Tabell 4 utgår från hur många gånger ungdomen deltagit i religiös sammankomst under ett år. Tabellen visar att de som svarat *aldrig* på deltagande i religiös sammankomst under senaste året har ett medelvärde i välbefinnande på 3,199. De ungdomar som svarade att de *sällan* deltar i religiösa sammankomster har ett medelvärde i välbefinnande på 3,30 och de ungdomar som *ofta* deltar i religiösa sammankomster har ett medelvärde i välbefinnande på 3,55. Vid enbart undersökning av medelvärdet visar tabellen att de ungdomar som svarar att de ofta deltar i religiös sammankomst har ett högre välbefinnande än de som sällan eller aldrig deltagit i religiös sammankomst. Tabellen visar även att de som sällan deltar har ett högre medelvärde än de som inte deltagit i religiös sammankomst.

En envägs ANOVA-analys genomfördes för att undersöka om det förelåg signifikanta skillnader mellan grupperna av religiöst deltagande. Då data inte uppfyllde Levene's kriterier för homogenitet i variansen undersöktes F-värdena med Welch och Brown-Forsythe's icke-parametriska test (Brace, Kemp, Snegler, 2016). Welch och Brown-Forsythe visar att det finns signifikanta skillnader mellan gruppernas välbefinnande, F (11,184) respektive F (10,284),  $P < 0.01$ .

Då testet visade på signifikanta skillnader genomfördes ett post-hoc-test, Bonferroni, för att undersöka mellan vilka grupper som skillnaderna förelåg.

Tabell 5. Skillnader i välbefinnande i relation till nivåer av deltagande i religiösa sammankomster. Medelvärdesskillnad (*i-j*).

<i>i/j</i>	Deltar aldrig	Deltar sällan	Deltar ofta
Deltar aldrig		-0.104	-0.351***
Deltar sällan			-0.247*
Deltar ofta			

Not. Bonferroni post hoc-test. Signifikanta skillnader, \* =  $p \leq 0,05$ , \*\*\* =  $p \leq 0,01$ .

Tabell 5 visar att det finns en signifikant skillnad ( $p \leq 0.01$ ) i välbefinnande mellan de ungdomar som aldrig deltar i religiös sammankomst och de som ofta deltar i religiös sammankomst. De som deltar ofta i religiös sammankomst har ett högre välbefinnande än de ungdomar som aldrig deltar i en religiös sammankomst. Analysen visar även att det finns en signifikant skillnad ( $p = 0,016$ ) mellan de som deltar ofta och de som sällan deltar i religiös sammankomst.



Analysen visar också att skillnaden i medelvärde mellan de som ofta deltar i religiösa sammankomster och de som aldrig deltar är 0,351 medan de som ofta deltar och de som sällan deltar har en medelvärdeskillnad på 0,247. Baserat på storleksskillnaden och riktningen i medelvärdena, går det därför att anta att ungdomar har ett högre välbefinnande desto oftare de deltar i religiösa sammankomster.

### ***Skillnad i välbefinnande mellan religionerna***

En envägs ANOVA-analys gjordes för att undersöka om det finns en skillnad i välbefinnande mellan kristendom, islam och annan religion, det vill säga judendom, buddism, bahai, hinduism och taoism. I analysen är det 1227 som deltagit vilket innebär ett bortfall på 4 ungdomar (0,3%).

Tabell 6. Beskrivning av välbefinnande mellan religionerna

Religionstillhörighet	N	Medelvärde (standardavvikelse)
Ingen	480	3.186 (1.139)
Kristendom	642	3.402 (1.047)
Islam	73	3.399 (1.154)
Annan	33	2.794 (1.119)
Totalt	1228	3.306 (1.100)

Tabellen visar att medelvärdet i välbefinnande för de ungdomar som inte tillhör någon religion är 3,186 och medelvärdet för de som tillhör eller är uppvuxna inom kristendomen är 3,402. Medelvärdet i välbefinnande för de ungdomar som tillhör eller är uppvuxna inom islam har ett medelvärde på 3,399. De ungdomar som tillhör eller är uppvuxna inom övriga religioner har ett medelvärde på 2,794. Vid enbart undersökning av medelvärdet visar tabellen att de ungdomar som tillhör eller är uppvuxna inom kristendomen har högst medelvärde i välbefinnande, tätt följt av islam. Den grupp av ungdomar som har näst lägst medelvärde av välbefinnande är de ungdomar som inte tillhör eller är uppvuxna med en religion. Den grupp som har lägst medelvärde sett till välbefinnande i tabellen är gruppen annan religion.

Tabell 7. Skillnad i välbefinnande mellan olika religionstillhörigheter. Medelvärdeskillnad (*i-j*).

<i>i/j</i>	Ingen	Kristendom	Islam	Annan
Ingen		-0,227*	-0,213	0,392
Kristendom			0,014	0,619*
Islam				0,605
Annan				

Not. Bonferroni post hoc-test. Signifikanta skillnader, \* =  $p \leq 0,05$ .

Analysen visar att det finns signifikanta skillnader ( $p = <0,01$ ) i välbefinnande mellan de ungdomar som tillhör eller är uppvuxna med kristendom än dem som inte tillhör eller är uppvuxna med någon religion. Analysen visar även att det finns signifikant skillnad ( $p = <0,01$ ) mellan de ungdomar som tillhör eller är uppvuxna med kristendom och annan religion. Här kan man se att skillnaden i medelvärde mellan kristendom och ingen religion är 0,226. Skillnaden i medelvärde mellan kristendom och annan religion är 0,618. Detta innebär att det är en mindre skillnad mellan kristendom och ingen religion i välbefinnande än det är mellan kristendom och annan religion.

## Diskussion och slutsatser

Studiens syfte var att undersöka religionens betydelse för skolungdomars mentala välbefinnande. Vidare var syftet att undersöka om det fanns skillnader i det mentala välbefinnandet utifrån deltagande i religiös sammankomst samt att undersöka om det fanns skillnad i välbefinnande mellan de ungdomar som har stöd av sin församling och de ungdomar som anser att religionens heliga skrift bestämmer hur de ska leva. I avsnittet kommer studiens tre hypoteser diskuteras samt följas av var sin slutsats.

### Välbefinnande hos religiösa och icke religiösa

Studiens huvudhypotes var att de som tillhör eller är uppvuxna inom en religion har högre välbefinnande än de ungdomar som inte tillhör eller vuxit upp inom en religion. Studien visar att 748 ungdomar (62,1%) tillhör eller är uppvuxna inom en religion och 480 (38,9%) ungdomar har inte tillhört eller vuxit upp inom en religion. Detta innebär att Zuckermans (2007) siffror som säger att mellan 46–85% är icke troende kan stämma överens med detta urval då variabeln i studien frågar om individen tillhör eller är uppvuxen inom en religion. Ungdomen kan alltså vara icke troende men ändå kryssa för en religion då hen är uppvuxen med den. Värt att notera är även att de flesta ungdomar har relativt högt välbefinnande samtidigt som det finns ett fåtal ungdomar som har ett lågt välbefinnande, vilket även stämmer överens med den statistik Folkhälsomyndigheten (2018) presenterar. Detta betyder att även om det finns signifikant skillnad i välbefinnande så betyder det inte att välbefinnandet behöver vara lågt inom en viss grupp.

Resultatet visar att det finns en signifikant skillnad i välbefinnande mellan de ungdomar som tillhör eller är uppvuxna med en religion och de ungdomar som inte tillhör eller är uppvuxna med en religion. Detta stämmer överens med Singh och Banos (2017) resultat. Skillnaden kan bero på det Durkheim (1983) tar upp gällande anomi och social mättnadspunkt. Durkheim (1983) skriver att den sociala mättnadspunkten inte är konstant utan att det är samhället som bestämmer när en individ ska vara socialt nöjd. Detta innebär även att den sociala mättnadspunkten är något som varierar över tid och mellan olika sociala gemenskaper. Förr hade religionen en större makt i samhället och därigenom även stor inverkan på den sociala mättnadspunkten. Religionen budskap var att samhällsordningen var förutbestämd av en gud vilket gjorde att individerna nöjde sig och innebar att de blev socialt mätta. I det moderna samhället ger individerna drömmar fria

tyglar vilket innebär att så fort ett mål uppnåtts söker individen ett nytt mål. Detta innebär att individen aldrig blir nöjd eller socialt mätt. I denna studie skulle detta kunna tolkas som att ungdomarna som tillhör en religion har högre välbefinnande eftersom religionen säger att de ska vara nöjda med sina liv medan de som inte tillhör en religion tillhör det moderna samhället där individen satsar på mål och när de uppnått ett mål så söker de ett nytt. Detta skulle göra att icke religiösa ungdomarna inte blir socialt mätta vilket även leder till att de upplever en lägre grad av välbefinnande. Dock uppger Hamilton (2012) att Durkheim studier fann kopplingen mellan religion och samhälle när han studerade stammar i Australien. Hamilton (2012) skriver att Durkheim kopplade denna teori till resten av världen vilket han mottagit kritik för då kopplingen mellan religion och samhälle troligtvis inte är lika stark i resten av världen som bland de stammarna. Detta gör att det går att fundera på om skillnad i välbefinnandet beror på mätnadspunkter. Pescosolido och Georgianna (1989) uppger även att Durkheim misslyckats med att förklara förändringen i det moderna samhället vilket gör att Durkheims teori kan ha vissa svårigheter när man applicerar den i praktiken.

Enligt Knitter (2010) kan tron på en utomstående kraft göra att individer känner en gemenskap vid svåra situationer samt att de accepterar hur livet ser ut då individen får det bättre i livet efter detta. Tolkningen görs då att religiösa har ett högre välbefinnande då individerna får till sig att de ska vara nöjda då de får det bättre efter detta liv vilket även gör att livet får en mening. Att det finns en signifikant skillnad mellan de ungdomar som tillhör eller vuxit upp i en religion och de ungdomar som inte gjort det kan även förklaras utifrån två av de tre undergrupperna av välbefinnande som Boson (2016) tar upp i MHC-SF. I detta fall emotionellt välbefinnande, vilket handlade om huruvida individen är nöjd med livet, samt psykologiskt välbefinnande, vilket handlade om individens känsla av mening med livet. Detta skulle kunna innebära att religion kan ge ett högre emotionellt och psykologiskt välbefinnande. Detta kan dock inte fastslås med säkerhet utifrån denna studie utan behöver undersökas vidare. Även Kosher och Ben-Arie (2017) skriver att religionen skapar sammanhang där ungdomens emotionella välbefinnande skapas.

Våra statistiska analyser visar dock att förklaringen inte är så enkel. Det går inte att säga att vara uppvuxen med eller att tillhöra en religion gör att ungdomen får högre välbefinnande. Detta då resultatet visar att det enbart finns en signifikant skillnad i välbefinnande mellan kristendom och ingen religion samt mellan kristendom och annan religion. Det är ingen signifikant skillnad mellan övriga religioner. Resultatet visar även att skillnaden i

välbefinnande mellan kristendom och annan religion är större än skillnaden mellan kristendom och ingen religion. Detta stämmer väl överens med Kosher och Ben-Ariehs (2017) studie där de visar att religionen enbart har en liten påverkan på ungdomars välbefinnande. Istället påverkar religionen individens välbefinnande på ett indirekt sätt. Med andra ord kan det finnas andra förklaringar till studiens resultat än att det är religionen i sig som ger högt välbefinnande.

Även Durkheim (1983) resonerar liknande, han tolkade det som att det inte var religionen i sig som gav ett högre välbefinnande utan att med hjälp av religionen bildas en grupp som individen kan känna gemenskap med. De ungdomar som tillhör eller är uppvuxna inom kristendomen kan känna en vikänsla och samhörighet med varandra vilket de som inte tillhör eller är uppvuxna inom en religion känner, då det inte finns något som förenar dem som en grupp. Att ingå i en grupp som ungdomarna kan känna gemenskap med kan även vara förklaringen till varför det finns en signifikant skillnad mellan de som tillhör eller är uppvuxna inom kristendom och de som tillhör eller är uppvuxna inom annan religion. Detta då det är 642 ungdomar som tillhör eller uppvuxna inom kristendomen och enbart 33 tillhör eller är uppvuxna inom annan religion. Detta stöds även av Kosher och Ben-Arieh (2017) då de skriver att större grupper bildar en större känsla av gemenskap. Eftersom undersökningskategorin annan religion innehåller flera olika religioner innebär det att individerna i gruppen kan känna ett utanförskap då de antingen inte ingår i en grupp med individer som har samma trosuppfattning, eller ingår i en förhållandevis liten grupp, vilket kan påverka individens känsla av gemenskap. Det är 73 ungdomar som tillhör eller är uppvuxna inom islam och även denna grupp är liten jämfört med kristendomen. Anledningen till att det inte finns någon signifikant skillnad mellan kristendom och islam kan förklaras av det Von der Lippe (2011) skriver. Enligt henne är många muslimska ungdomar, till skillnad från de kristna, stolta över sin tro och anser att den är viktig för deras identitet vilket kan ge ungdomarna en stark gruppkänsla.

Durkheim (1983) skriver om gemensamma trossatser vilket kan vara en annan orsak till att det finns en skillnad i välbefinnande mellan religionerna. Han uppger att de religioner som har flera gemensamma trossatser skapar en starkare kollektiv sammanhållning vilket leder till att individers mående blir bättre. Han grundar denna teori i att han fann att det var fler protestanter än katoliker som begick suicid. Orsaken var enligt Durkheim att protestanter har lösare koppling till kollektivet och mindre gemensamma trossatser än vad katoliker har. Denna orsak går dock att fundera över då det kan finnas flera orsaker till denna skillnad.

Enligt Van Poppel och Day (1996) använde Durkheim sig av offentlig statistik i sina studier. Enligt författarna kan registreringen av dödsfall skilja sig mellan olika religioner och grenar. Protestanter kan exempelvis registrerat plötsliga dödsfall som suicid vilket katoliker inte skulle göra. Sammanfattningsvis kan Durkheims teori om gemensamma trossatser ha viss relevans för detta arbete då det, som nämnts tidigare, finns aspekter som tyder på att starkare kollektiv sammanhållning är kopplat till ökat välbefinnande. Huruvida detta är kopplat till trossatserna i sig eller ej går dock inte att uttala sig om inom ramarna för detta arbete då just dessa aspekter och skillnader inte undersökts i LoRDIA's material. Detta i kombination med den kritik som Durkheim har mottagit gör det därför svårt att använda Durkheims teori om trossatser som förklaringsmodell för denna studie.

Slutsatser som kan dras av studien är att det finns signifikanta skillnader i välbefinnande mellan de som tillhör eller är uppvuxna inom en religion och de som inte tillhör eller är uppvuxna inom en religion. Dock är det enbart kristendomen som har en signifikant skillnad i välbefinnande gentemot ingen religion.

## Välbefinnande och religiöst deltagande

En av studiens hypoteser var att de som deltar ofta i religiösa sammankomster har högre välbefinnande än de som aldrig deltar i religiösa sammankomster. Studien visar att 592 ungdomar uppger att de aldrig deltagit i en religiös sammankomst, 347 ungdomar att de deltagit 4 gånger eller färre och 268 ungdomar att de deltagit minst en gång i månaden. I resultatet framkommer att det finns en signifikant skillnad i välbefinnande mellan de tre nivåerna av deltagande. Skillnaden i välbefinnande är signifikant mellan de ungdomar som deltar ofta, både gentemot de som aldrig deltar i religiös sammankomst och de som deltar sällan. Enligt denna studie är skillnaden mindre mellan de som deltar ofta och de som sällan deltar, än mellan de som deltar ofta och de som aldrig deltar. Mahoney, Cano och Petts (2014) resultat stämmer även överens med denna studie, då de fann ett positivt samband mellan att delta i religiös verksamhet med föräldrar och högre välbefinnande. Resultatet stöds även av Fenelon och Danielsen (2016) vars studie visar att det finns ett positivt samband mellan att delta i religiös verksamhet och välbefinnande samt att det positiva sambandet även gäller de som inte är troende men ändå deltar i religiös sammankomst. En möjlig förklaring till sambandet kan enligt Fenelon och Danielsen bero på att individen får sociala nätverk som är fördelaktiga både inom och utanför religionens verksamheter. Detta stämmer även överens med Durkheims (1983) tolkning om att religionen skapar en grupptillhörighet som

individen kan känna gemenskap med. Detta innebär att religion även har en styrka inom socialt välbefinnande som enligt MHC-SF utgår från bland annat gemenskap (Boson, 2016). En orsak till att det inte finns någon signifikant skillnad mellan de som sällan deltar och de som aldrig deltar kan utifrån dessa orsaker vara att de som sällan deltar inte får de fördelar religiöst deltagande kan ge då de deltar för sällan för att känna gemenskap med den religiösa gruppen. Pescosolido och Georgianna (1989) uppger dock att kopplingen mellan religion och samhället är mer komplex än den förklaring Durkheim ger. Enligt författarna existerar relationen mellan samhället och religion via en nätverksmekanism vilket gör att individen kan klara personliga och större kriser. Obadia (2014) säger även att Durkheim mottagit kritik för att han hade ville ha tillbaka det samhälle där grupper och kollektivet låg i fokus istället för det moderna individualiserade samhället. Detta innebär att det går att fundera på Durkheims trovärdighet när det gäller att gemenskapen är det viktiga istället för den enskilde individen.

Slutsatsen som kan dras av denna studies resultat är att de ungdomar som deltar ofta i religiösa sammankomster har signifikant högre välbefinnande. Detta innebär att hypotesen om att de som deltar ofta i religiös sammankomst har högre välbefinnande än de som aldrig deltar håller.

### **Välbefinnande utifrån socialt och fundamentalt religionsutövande**

De tidigare diskussionerna binds samman i den sista hypotesen, vilket var att de som anser att de har stöd från sin församling har högre välbefinnande än de som anser att sin religions heliga skrift bestämmer hur de ska leva.

Studiens resultat visar att fler ungdomar har besvarat frågan om stöd från församlingen än det är som har besvarat frågan om de anser att den heliga skriften ger besked om hur de ska leva sitt liv. Det är 1188 ungdomar som besvarat båda frågorna. Studien visar att det finns ett signifikant samband mellan om ungdomen anser sig ha stöd från församlingen (socialt) samt om ungdomen anser att den heliga skriften ger besked om hur individen ska leva (fundamentalt). Detta innebär att om individen uppgett att hen upplever högt stöd från sin församling så har hen även uppgett att hens religions heliga skrift i hög grad ger besked om hur hen ska leva sitt liv samt vice versa om individen inte anser sig ha stöd från sin församling. Att inte bara den sociala, utan även den fundamentala, betydelsen av religion beskrivs som en viktig del hos många ungdomar är intressant då Sverige beskrivs som ett sekulärt land (Zuckerman, 2007) och många ungdomar säger att de inte upplever

religion som en relevant del i sina liv (Von Brömssen, 2017; Von der Lippe, 2011). Varken Singh och Banos (2017) eller Kosher och Ben-Ariehs (2017) resultat stämmer heller helt överens med denna studie då de säger antingen att enbart religionen är viktig respektive att religionen enbart påverkar indirekt genom sociala nätverk. Dock visar Von der Lippes resultat också att det finns en betydande grupp ungdomar som ser även religionen i sig som viktigt och samtidigt är mer benägna att visa samt prata om religionen. Tolkningen görs därför att på grund av sekularisering har religionen fått mindre betydelse hos ungdomar överlag, vilket dock kan innebära att när ungdomar deltar i religiös verksamhet gör de så utifrån en personlig övertygelse.

Resultatet gör att Durkheims (1983) tolkning om att religion enbart är viktig i människors liv på grund av att den skapar en social gemenskap inte går att koppla fullt ut till denna studie. Detta då resultatet visar att både den faktiska tron och den sociala gemenskapen är direkt kopplade till varandra och båda påverkar individens välbefinnande. Durkheim har dock enligt Hamilton (2012) fått kritik för att han enbart samlade in fakta som stödjer hans teori och som tidigare nämnts har Durkheim enligt Obadia(2014) även fått kritik för att han vill ha tillbaka det samhälle där kollektivet var viktigare än individen.

Slutsatsen som kan dras av detta resultat är att det finns ett samband mellan att ungdomen anser att hen får stöd från sin församling och att religionens heliga skrift ger besked om hur hen ska leva. Detta innebär att det inte finns någon skillnad i välbefinnande mellan dessa. Hypotesen om att de som har stöd från sin församling har högre välbefinnande än de som anser att sin religions heliga skrift bestämmer hur de ska leva, har därför inte varit möjlig att undersöka inom ramarna för denna studie.



## **Betydelse socialt arbete**

Denna studie visar att religionen är en viktig del för många ungdomars välbefinnande. Religionen blir därmed även viktig för socialt arbete då det är värt att lägga fokus på ungdomars välbefinnande då detta påverkar ungdomarnas framtid. Vidare så är ungdomars välbefinnande viktigt för socialt arbete då det även påverkar ungdomens förmåga att kunna engagera sig i familj, fritid och samhälle. Mental hälsa är även viktigt för att ungdomar ska klara av att hantera motgångar under ungdomsperioden; fokus på ungdomars välbefinnande och hälsa är en av de bästa investeringar som kan göras inför framtiden då detta ökar resurserna hos och runt ungdomarna och således kan minska behoven av direkt kontakt med exempelvis socialtjänst. Med detta i åtanke lyfter denna studie därför att det är viktigt för socialtjänsten och andra instanser att ha ett samarbete med religiösa verksamheter i såväl det förbyggande som intervenerande arbetet, samt att det är viktigt att fokusera på social gemenskap.

## Vidare forskning

Förslag till vidare forskning kring välbefinnande och religion är att fortsätta vidareutveckla enkäter och relaterade frågor rörande religion och välbefinnande. Då religion och välbefinnande kan vara svåra och subjektiva begrepp att förhålla sig till kan det vara svårt att svara på dessa om inte ungdomar får adekvata alternativ eller utrymme för att specificera svar. Om dessa frågor dessutom besvaras sent i ett relativt långt formulär kan svaren eventuellt påverkas om ungdomarna fyller i vissa alternativ slentrianmässigt för att bli klara. För att motverka dessa faktorer kanske det är värt att utveckla enkäter endast för dessa områden alternativt inkorporera kvalitativa intervjuer för att ytterligare undersöka förhållandet mellan religion och välbefinnande.

För framtida forskning kan det även vara intressant att undersöka hur de latent subskalorna emotionellt, psykologiskt och socialt välbefinnande i MHC-SF förhåller sig till variablerna rörande religion. Det skulle även vara intressant om någon skulle undersöka variablerna för religion mot MHC-SF:s definitioner flourishing, languishing och moderate för att se om religiösa ungdomar som grupp är mer flourishing än de som inte tillhör en religion. Ett annat förslag till vidare forskning är att undersöka välbefinnande mot andra sociala områden och nätverk ungdomar vistas i för att se om även dessa områden ger ett ökat välbefinnande för ungdomar.

## Litteraturförteckning

- Askeland, G., & Døhlie, E. (2015). *Contextualizing international social work: Religion as a relevant factor*. *International Social Work*, 58(2), 261-269. DOI: 10.1177/0020872813482958
- Borell, K., & Gerdner, A. (2011). Hidden Voluntary Social Work: A Nationally Representative Survey of Muslim Congregations in Sweden. *British Journal of Social Work*, 41(5), 968-979.
- Boson, K. (2016). *How do the "tweenies" do? Mental health, alcohol experiences and personality among young adolescents*. (Fil lic), Göteborgs universitet, Göteborg.
- Brace, N., Kemp, R. & Snelgar, R. (2016). *SPSS for psychologists: (and everybody else)*. (6th edition.) New York, N.Y.: Routledge.
- Bryman, A. (2011). *Sambällsvetenskapliga metoder*. (2., [rev.] uppl.) Malmö: Liber.
- Cohen, A., & Johnson, K. (2017). *The Relation between Religion and Well-Being*. *Applied Research in Quality of Life*, 12(3), 533-547
- Desmond, S., & Kraus, R. (2014). *The Effects of Importance of Religion and Church Attendance on Adolescents' Moral Beliefs*. *Sociological Focus*, 47(1), 11-31.
- Dorais, L. (2007). *Faith, hope and identity: Religion and the Vietnamese refugees*. *Refugee Survey Quarterly*, 26(2), 57-68.
- Durkheim, É. (1983). *Självmodet*. ([Ny uppl.]). Lund: Argos.
- Durkheim, É. (1995). *The elementary forms of religious life*. New York: Free Press.
- Edling, C., Rydgren, J., & Bohman, L. (2014). *Faith or Social Foci? Happiness, Religion, and Social Networks in Sweden*. *European Sociological Review*, 30(5), 615-626. doi.org/10.1093/esr/jcu062
- Engel, C. (2006). *Svenska kyrkans sociala arbete – för vem och varför?: En religionssociologisk studie av ett diakonalt dilemma: A religion sociological study of a deaconry dilemma*. Forskningsavdelningens skriftserie, 2006
- Eriksson, E., Lindmark, G., Haddad, B. & Axemo, P. (2013). *Young people, sexuality, and HIV prevention within Christian faith communities in South Africa: A cross-sectional survey*. *Journal of Religion and Health* Vol. 53, Iss. 6, (Dec 2014): 1662-1675. DOI:10.1007/s10943-013-9753-7
- Europarådet (2018). *Health and well-being- Contemporary issues in youth policy*. Hämtat 2019-12-10 från <https://pjp-eu.coe.int/en/web/youth-partnership/health-and-wellbeing>

- Fenelon, & Danielsen. (2016). *Leaving my religion: Understanding the relationship between religious disaffiliation, health, and well-being*. Social Science Research, 57, 49-62. doi: 10.1016/j.ssresearch.2016.01.007
- Folkhälsomyndigheten (2018). Psykisk hälsa bland 11-, 13- och 15-åringar- Resultat från Skolbarns hälsovanor i Sverige 2017/18. Hämtat från <https://www.folkhalsomyndigheten.se/contentassets/824a11afcebe432f87f231bd5a16b9e2/psykisk-halsa-11--13-15-aringar-18050-webb.pdf>
- Folkhälsomyndigheten (2019a) *Därför ökar psykisk ohälsa bland unga*. Hämtad 2019-03-29 från <https://www.folkhalsomyndigheten.se/livsvillkor-levnadsvanor/psykisk-halsa-och-suicidprevention/barn-och-unga--psykisk-halsa/darfor-okar-psykisk-ohalsa-bland-unga/>
- Folkhälsomyndigheten (2019b). *Ojämlighet i psykisk hälsa i Sverige – hur är den psykiska hälsan fördelad och vad beror det på?* Hämtat från <https://www.folkhalsomyndigheten.se/contentassets/6db68e38e372406aab877b4669736eec/ojamlikhet-psykisk-halsa-sverige-kortversion.pdf>
- Furness, S., & Gilligan, P. (2013). Editorial. International Social Work, 56(3), 271-275.
- GDPR (2019). *What is GDPR, the EU's new data protection law?*. Hämtat 2019-12-29 från <https://gdpr.eu/what-is-gdpr/>
- Hamilton, M. (2012). *The sociology of religion: theoretical and comparative perspectives [Elektronisk resurs]* /. Taylor and Francis.
- Hodge, D. (2015). *Spirituality and Religion among the General Public: Implications for Social Work Discourse*. Social Work, 60(3), 219-227. DOI: 10.1093/sw/swv021
- Hoffman, S. & Marsiglia, F. F. (2014). *The impact of religiosity on suicidal ideation among youth in central Mexico*. Journal of Religion and Health Vol. 53, Iss. 1, (Feb 2014): 255-266. DOI:10.1007/s10943-012-9654-1
- Inglehart, R., C. Haerper, A. Moreno, C. Welzel, K. Kizilova, J. Diez-Medrano, M. Lagos, P. Norris, E. Ponarin & B. Puranen et al. (eds.). (2014). *World Values Survey: Round Six-Country-Pooled*. Filformaterad version: [www.worldvaluessurvey.org/WVSDocumentationWV6.jsp](http://www.worldvaluessurvey.org/WVSDocumentationWV6.jsp). Madrid: JD Systems Institute.
- Ipsos MORI. (2011) *Views on globalisation and faith*. Hämtad 2019-03-27 från [https://web.archive.org/web/20130117013643/http://www.fgi-tbff.org/sites/default/files/elfinder/FGIIImages/Research/fromresearchtopolicy/ipsos\\_mori\\_briefing\\_pack.pdf](https://web.archive.org/web/20130117013643/http://www.fgi-tbff.org/sites/default/files/elfinder/FGIIImages/Research/fromresearchtopolicy/ipsos_mori_briefing_pack.pdf)

- Keyes, C. (2009). *Atlanta: Brief description of the mental health continuum short form (MHC-SF)*. Hämtad 2019-05-06 från <https://www.aacu.org/sites/default/files/MHC-SFEnglish.pdf>
- Keyes, C. L. M. (2018). *Overview of The Mental Health Continuum Short Form (MHC-SF)*. Hämtad 2019-05-06 från [https://www.researchgate.net/publication/322552717\\_Overview\\_of\\_The\\_Mental\\_Health\\_Continuum\\_Short\\_Form\\_MHC-SF](https://www.researchgate.net/publication/322552717_Overview_of_The_Mental_Health_Continuum_Short_Form_MHC-SF)
- Knitter, P. (2010). *Social Work and Religious Diversity: Problems and Possibilities*. Journal of Religion & Spirituality in Social Work: Social Thought, 29(3), 256-270.
- Kosher, H., & Ben-Arieh, A. (2017). *Religion and subjective well-being among children: A comparison of six religion groups*. Children and Youth Services Review, 80, 63-77.
- Mahoney, A., Cano, A., & Petts, R. (2014). *Family, Religious Attendance, and Trajectories of Psychological Well-Being Among Youth*. Journal of Family Psychology, 28(6), 759-768.
- Merriam-Webster Dictionary. Religion. Hämtad 2020-01-26 från <https://www.merriam-webster.com/dictionary/religion>
- Moberg, D. (2005). *Research in Spirituality, Religion, and Aging*. Journal of Gerontological Social Work, 45(1-2), 11-40.
- Nationalencyklopedin (u.å) Religion. Hämtad 2019-03-26 från <http://www.ne.se/uppslagsverk/encyklopedi/enkel/religion>
- Nationalencyklopedin (u.å) Religion. Hämtad 2019-03-26 från <https://www.ne.se/uppslagsverk/encyklopedi/l%C3%A5ng/religion>
- Nationellt centrum för svenska som andra språk (2017). *När ska en elev sluta läsa svenska som andraspråk?* Hämtad 2019-12-27 från <https://www.andrasprak.su.se/om-oss/vanliga-fr%C3%A5gor/grundskola/n%C3%A4r-ska-en-elev-sluta-l%C3%A4sa-svenska-som-andraspr%C3%A5k-1.107734>
- Nelson-Becker, H. (2005). *Religion and coping in older adults: A social work perspective*. Journal of Gerontological Social Work, 45(1-2), 51-67.
- Nämnden för Statligt Stöd till Trossamfund. (2016). *Religion, religionsfrihet och trossamfund i Sverige*. Hämtad 2019-03-25 från [https://www.myndighetenst.se/download/18.321bb7b715761866e674cc72/1474985089026/\\_A5%20Folder\\_12%20sid\\_%20svensk\\_print.pdf](https://www.myndighetenst.se/download/18.321bb7b715761866e674cc72/1474985089026/_A5%20Folder_12%20sid_%20svensk_print.pdf)
- Obadia, L. (2014). Is Durkheim's "Sociologism" Outdated? Debating "Individualism" in Contemporary French Sociology of Religion. *Canadian Journal of Sociology / Cahiers Canadiens De Sociologie*, 39(4), 547-566.

- Olson, L. (2016). *From the Editor: Exploring Religion and Human Well-Being*. Journal for the Scientific Study of Religion, 55(3), 435-436. Doi/full/10.1111/jssr.12310
- Patton, G., Sawyer, Santelli, Ross, Afifi, Allen, . . . Viner. (2016). *Our future: A Lancet commission on adolescent health and wellbeing*. The Lancet, 387(10036), 2423-2478.
- Perlinski, M. (2009). *Kvantitativ metod sedd inifrån köket*. I Dahlgren, L., & Suaer, L (Red.) Att forska i socialt arbete- utmaningar, förhållningsätt och metoder (ss. 31-59). Lund: studentlitteratur
- Pescosolido, Bernice A., & Georgianna, Sharon. (1989). Durkheim, suicide, and religion: Toward a network theory of suicide. (Emile Durkheim). *American Sociological Review*, 54(1), 33-48.
- Ranes, B., Johnson, R., Nelson, L., & Slaymaker, V. (2017). *The Role of Spirituality in Treatment Outcomes Following a Residential 12-Step Program*. Alcoholism Treatment Quarterly, 35(1), 16-33.
- Ronneberg, C., Miller, E., Dugan, E., & Porell, F. (2016). *The Protective Effects of Religiosity on Depression: A 2-Year Prospective Study*. The Gerontologist, 56(3), 421-431.
- Rose, T., Finigan-Carr, N., & Joe, S. (2017). *Organized Religious Involvement and Mental Health Among Caribbean Black Adolescents*. Child and Adolescent Social Work Journal, 34(2), 147-157.
- Selvin, H. (1958). Durkheim suicide and problems of empirical research. *American Journal of Sociology*, 63(5), 607.
- SFS 2003:460 Lag om etikprövning av forskning som avser människor. Hämtat från [https://www.riksdagen.se/sv/dokument-lagar/dokument/svensk-forfattningssamling/lag-2003460-om-etikprovning-av-forskning-som\\_sfs-2003-460](https://www.riksdagen.se/sv/dokument-lagar/dokument/svensk-forfattningssamling/lag-2003460-om-etikprovning-av-forskning-som_sfs-2003-460)
- Singh, P., & Bano, S. (2017). *Effect of Intrinsic-Extrinsic Religiosity on the Psychological Well-being of Adolescents*. Journal of Psychosocial Research, 12(1), 137-145.
- Statistiska Centralbyrån. (u.å.) *Befolkningsstatistik i sammandrag 1960–2018*. Hämtat 2019-03-25 från <https://www.scb.se/hitta-statistik/statistik-efter-amne/befolkning/befolkningens-sammansattning/befolkningsstatistik/pong/tabell-och-diagram/helarsstatistik--rikt/befolkningsstatistik-i-sammandrag/>
- Sveriges kommuner och Landsting SKL. (2017). *Kommungruppsindelning 2017*. Hämtad 2019-06-25 från <https://skr.se/tjanster/kommunerochregioner/faktakommunerochregioner/kommungruppsindelning.2051.html>

- Unicef (2018) *Handbok för socialsekreterare – Om barnrättsperspektivet från förhandsbedömning till avslutad utredning*. Stockholm: Unicef
- Van Poppel, F., & Day, L. (1996). A Test of Durkheim's Theory of Suicide—Without Committing the Ecological Fallacy. *American Sociological Review*, 61(3), 500-507.
- Vetenskapsrådet. (2002). *Forskningsetiska principer inom humanistisk-samhällsvetenskaplig forskning*. Stockholm: Vetenskapsrådet
- Von Brömssen, K. (2016). *Some ethnic Swedish students' discourses on religion: secularism par excellence*. *Journal of Religious Education*, 64(2), 113–125. DOI: 10.1007/s40839-017-0036-6
- Von der Lippe, M. (2011). *Reality Can Bite: Perspectives of Young People on the Role of Religion in Their World*. *Journal of Humanities and Social Science education*, 2011:2 15-34
- Världshälsoorganisationen (2012). *Measurement of and target-setting for well-being: an initiative by the WHO Regional Office for Europe*. Hämtat från [http://www.euro.who.int/\\_\\_data/assets/pdf\\_file/0003/180048/E96732.pdf](http://www.euro.who.int/__data/assets/pdf_file/0003/180048/E96732.pdf)
- World Values Survey. (u.å.a) *Findings and insights*. Hämtad 2019-26-03 från <http://www.worldvaluessurvey.org/WVSContents.jsp>
- World Values Survey. (u.å.b) *Who we are*. Hämtad 2020-02-01 från <http://www.worldvaluessurvey.org/WVSContents.jsp>
- Zuckerman, P. (2007). *Atheism: Contemporary numbers and patterns*. In M. Martin (Ed.), *Cambridge companions to philosophy*. The Cambridge companion to atheism (pp. 47-65). New York, NY, US: Cambridge University Press. <http://dx.doi.org/10.1017/CCOL0521842700.004>